

au cœur des grottes

Rapport d'activité 2022



CONSEIL DE FONDATION

Mme Sophie Bussmann-Kemdjo,

Présidente

Mme Christine Sayegh,

Vice-présidente

M. Patrice Reynaud,

Trésorier

Mme Lorella Bertani

M. Jacques Hertzschuch

Mme Anne Nagy

Mme Antonella Valiton-Crusi

M. Antoine de Raemy

au cœur
des grottes

Rue de l'Industrie 14 – 1201 Genève

Tél 022.338.24.80

info@coeur.ch – www.coeur.ch

Sommaire

Mot de la présidente	3
Mot de la directrice	4
Retour sur l'année 2022, en quelques lignes	6
FOCUS	
SANTÉ	10
ENFANCE	16
SOCIAL	18
PROJET PROFESSIONNEL	20
LUTTE CONTRE LA TRAITE D'ÊTRES HUMAINS	24
RECHERCHE & FORMATION	26
LE RÉSEAU DE SOUTIEN	
NOS ÉQUIPES	34
Statistiques	36
Rapport de l'organe de révision	38
Sommaire financier	39
Remerciements	42

Mot de la présidente

Dans une période post-pandémique marquée par un contexte politique et économique mondial troublé, les efforts sont principalement concentrés sur la redynamisation de l'économie. Il existe un risque important que l'attention et le soutien aux femmes victimes de violence et parfois, de leurs enfants diminuent. Jamais le travail du Cœur des Grottes n'a été aussi essentiel.

En décembre dernier, la mise à disposition d'un immeuble nouvellement acquis par une fondation privée genevoise, pour une durée de vingt ans renouvelable, a été accueillie avec beaucoup de gratitude par le Conseil de Fondation et toute l'équipe du Cœur des Grottes. Cette acquisition est un gage de confiance majeur qui marque un

tournant décisif dans l'évolution de la Fondation. Le nouveau site permettra de maintenir notre capacité d'accueil et de mettre en place une approche à 360° consistant en un accompagnement axé sur la prise en compte de l'impact du vécu traumatique sur la santé physique et psychique des femmes pour surmonter les violences vécues.

La réalisation de ce plan ambitieux ne peut s'asseoir que sur un leadership fort et particulièrement bien entraîné. A cet effet, le Conseil de Fondation renouvelle sa confiance à la direction du Foyer ainsi que toutes les collaboratrices et collaborateurs du Cœur des Grottes. Nous tenons également à exprimer notre profonde reconnaissance à nos principaux bailleurs de fond, généreux donateurs et donatrices,

et partenaires du Cœur des Grottes qui continuent de nous soutenir dans notre mission.

Pour finir, faire partie du Conseil de Fondation depuis 2020 et en assumer la présidence cette année est un honneur. De nouveaux engagements professionnels m'empêchent toutefois de poursuivre cette belle aventure. Je remercie la Vice-présidente, Me Christine Sayegh qui connaît la Fondation en profondeur, d'avoir accepté d'assurer la présidence par intérim.

Longue vie au Cœur des Grottes.

Sophie Bussmann-Kemdjo
Présidente
Fondation Au Cœur des Grottes



| Mot de la directrice

Reconnaissance et optimisme. Ce sont les deux mots qui me viennent à l'esprit lorsque je dresse le bilan de cette année 2022.

Reconnaissance pour la formidable mobilisation de notre réseau de soutien qui nous a permis de concrétiser et financer plusieurs projets importants.

Optimisme pour l'avenir immédiat de notre fondation qui s'est dotée de bases solides, à l'interne comme à l'externe, pour pouvoir poursuivre sa mission au quotidien : accompagner toutes ces femmes et ces enfants sur

le chemin de la reconstruction et de l'autonomie.

Que de chemin parcouru depuis mon arrivée en 2019 ! En trois ans, et malgré la crise de Covid-19 qui a freiné nos ambitions et nous a contraints à repousser sans cesse nos limites pour faire face à l'incertitude de la pandémie, nous nous sommes investis sur tous les fronts : recruter les meilleurs profils et renforcer nos compétences à l'interne, mener deux études, améliorer nos prestations, rechercher de nouveaux partenariats, renforcer les liens au sein du réseau, trouver de nouveaux logements... La

route a été longue, mais tellement gratifiante au vu des résultats obtenus et des petites victoires qui ont jalonné notre « voyage ».

Aujourd'hui, le Cœur des Grottes récolte le fruit de tous ces efforts conjugués sur le terrain, par chacun. Grâce à la Chaîne du Bonheur et à cinq autres fondations, nous sommes parvenus ainsi à réunir les fonds pour financer la première phase de notre projet pilote autour des besoins spécifiques des enfants hébergés dans notre foyer et engager trois nouveaux collaborateurs – un psychologue et deux éducatrices – dédiés à 100%

à cette mission. Un aboutissement qui sonne comme un espoir pour les nombreux enfants que nous accompagnons au quotidien !

Nous avons également obtenu le soutien d'une fondation privée genevoise dans notre quête impérieuse d'un nouveau lieu d'hébergement. En acquérant un hôtel, en nous le mettant à disposition, à titre gracieux, pour une durée de 20 ans, elle nous offre ainsi une solution inespérée à une situation qui serait vite devenue très précaire. La fermeture du foyer de Riant-Parc et la fin de différents baux nous auraient en effet amené à diminuer notre capa-

cité d'accueil de près de 50%. Ce déménagement nous permettra de sauver une vingtaine de places dans le canton.

En outre, nous avons amorcé les premières discussions avec l'État de Genève dans le but de bénéficier d'un contrat de prestations. Ce partenariat permettra au canton de déléguer une partie de ses obligations contre un soutien financier.

Le Cœur des Grottes a entrepris une mue importante – et rendue obligatoire – dans le but de se repositionner. Cette période de transformation arrive

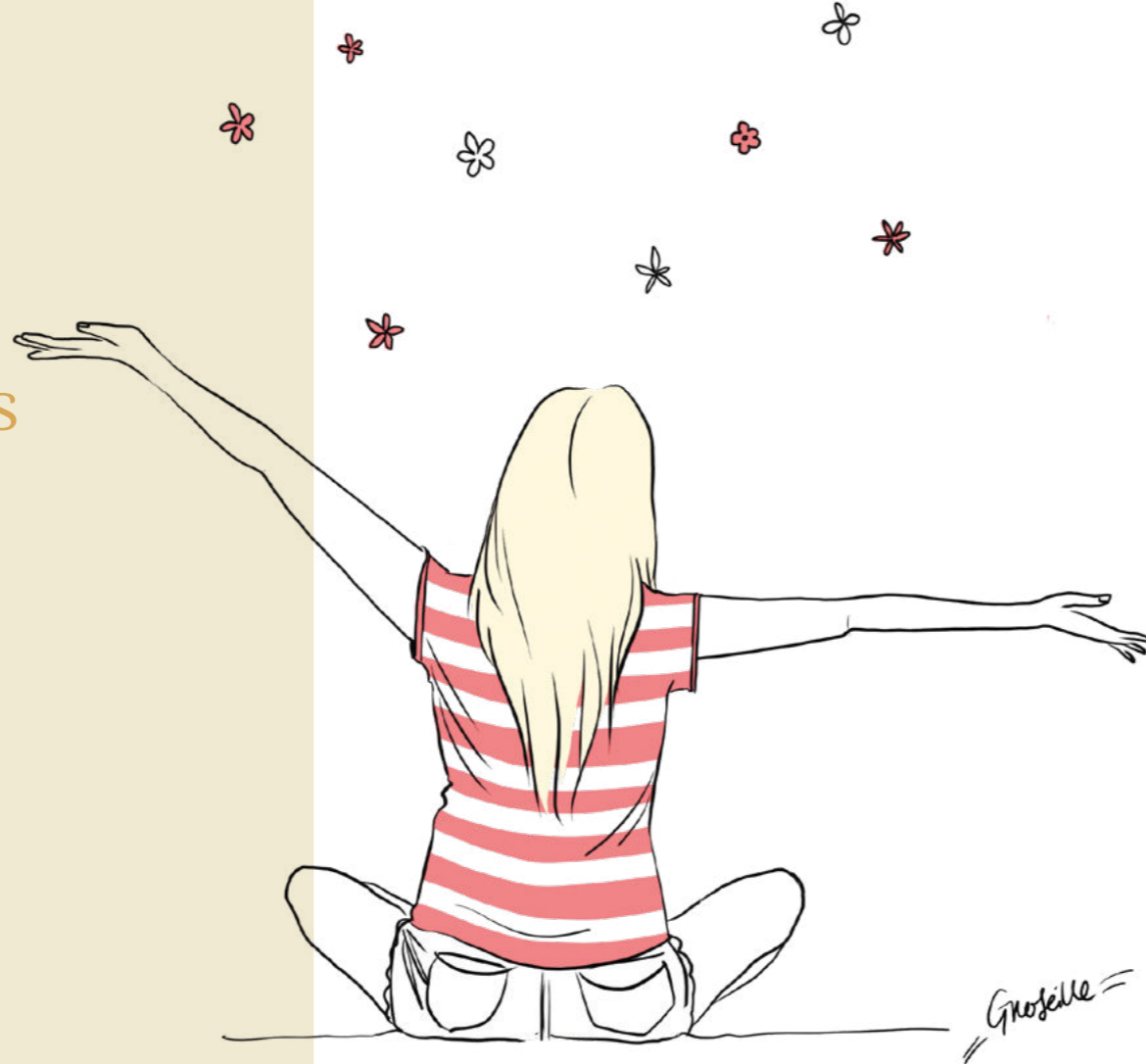
à son terme : la fondation présente un nouvel ADN ; propose des nouvelles prestations, portées par de nouvelles compétences. Et, confortée par ces années de réflexion et de restructuration, je suis impatiente d'emmener le Cœur des Grottes vers une étape aussi importante de son histoire, notamment l'ouverture de notre nouvelle structure.



Daria Clay
Directrice

Retour sur l'année 2022, en quelques lignes

La mobilisation de notre formidable réseau de soutien nous a permis de concrétiser et financer plusieurs projets importants pour l'avenir de la fondation. Des ressources précieuses que nous nous attelons à cultiver à bon escient.



Au moment d'amorcer l'année 2022, nous avons une foule de questions en tête, cruciales dans la poursuite de notre mission. Comment offrir un lieu d'hébergement répondant aux critères de sécurité et de qualité attendus en matière d'accueil ? Comment financer notre projet pilote afin de satisfaire les besoins spécifiques des enfants accueillis, victimes à part entière des violences vécues par leur mère ? Comment garantir le bien-être et la santé de nos collaborateurs ?

Au fil des mois, nous avons pu compter **sur une chaîne de solidarité sans précédent pour permettre à nos projets de se concrétiser** : notre réseau de soutien s'est en effet mobilisé avec une énergie contagieuse pour

nous apporter l'aide financière nécessaire. Quant à nos équipes, à l'interne, elles n'ont jamais ménagé leurs efforts pour remplir leur devoir quotidien et légitimer notre recherche de fonds : le Cœur des Grottes a non seulement sa raison d'être, mais propose désormais un accompagnement innovant.

Commençons par la fin ! 2022 s'est en effet terminé par une merveilleuse nouvelle : **la mise à disposition d'un nouvel immeuble à titre gracieux, pour une durée de 20 ans**. Un « cadeau » qui tombait à pic, alors que nous faisons face à d'importants défis liés à nos lieux d'hébergement – avec une baisse prévisible de notre capacité d'accueil de près de 50%, causée

par la fin de différents baux et la fermeture du foyer de Riant-Parc.

Ce don nous permet d'envisager l'avenir avec plus de sérénité et, surtout, de répondre à de nombreux critères identifiés dans les études réalisées en interne : le besoin d'intimité et d'hygiène, la possibilité de créer des espaces privés et communautaires distincts, une proximité avec notre bâtiment central et une situation au cœur de la cité genevoise. **Ce bâtiment nous permettra ainsi d'accueillir 40 femmes et 30 enfants et de déployer notre modèle d'accompagnement.**

Prévu en 2023, ce déménagement s'accompagnera d'un autre changement majeur : **nous lancerons en effet officiellement notre projet pilote pour répondre aux besoins spécifiques des enfants hébergés dans notre foyer.** Grâce à la Chaîne du Bonheur et à

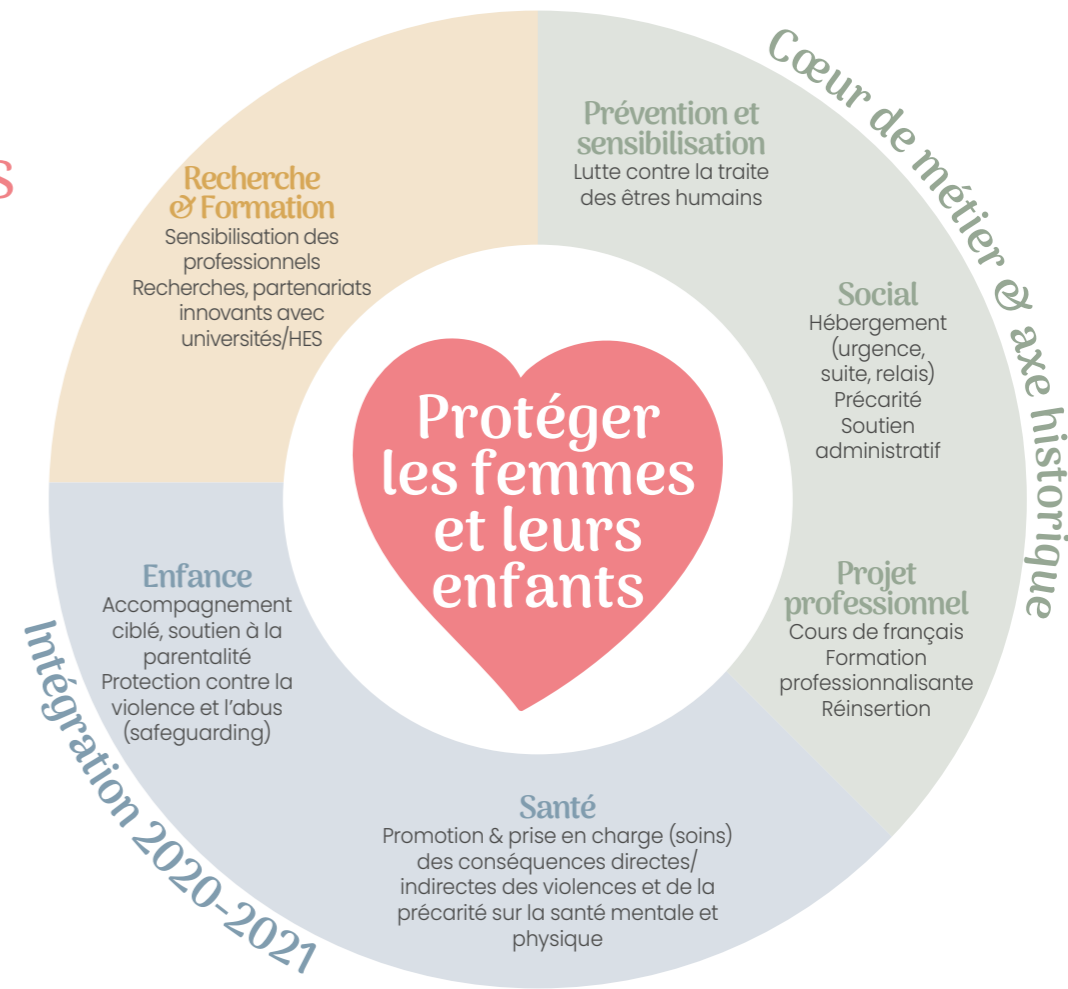
cinq autres fondations, nous sommes parvenus à réunir, au cours de cette année, les fonds utiles pour **financer la première phase de mise en œuvre et engager du personnel dédié à 100% à ces enfants.** Présenté au public à travers les médias, ainsi qu'à l'ensemble des maisons d'accueil de Suisse et du Liechtenstein, notre rapport sur les besoins de prise en charge des enfants exposés à la violence s'est révélé crucial dans cette recherche de fonds.

Les femmes n'ont pas été oubliées. Toujours à l'écoute de nos bénéficiaires, **reconnaissant l'impact psycho-traumatique des violences sur le quotidien et la santé des femmes,** le Cœur des Grottes propose une nouvelle prestation : **des mini-séjours thérapeutiques, hors murs, pour les aider à se reconstruire** à trouver les ressources nécessaires pour se projeter dans un futur plus paisible.

Mais le Cœur des Grottes ne serait rien sans ses équipes. Convaincus que son bien-être est essentiel, nous avons continué à investir dans des mesures de soutien en faveur de notre personnel, **en lui offrant des espaces dédiés pour échanger, partager ses expériences et les éventuelles difficultés rencontrées dans son activité quotidienne.**

La concrétisation de ces projets importants, comme la vague de soutien dont nous avons bénéficié en 2022 témoignent de la reconnaissance de notre travail et de notre engagement, renforçant la cohésion et la qualité de notre accompagnement. Nous sommes désormais outillées pour relever nos prochains défis et poursuivre notre objectif : mener les femmes et les enfants sur la route de la résilience et de la reconstruction !

Nos 6 domaines d'actions



FOCUS SANTÉ

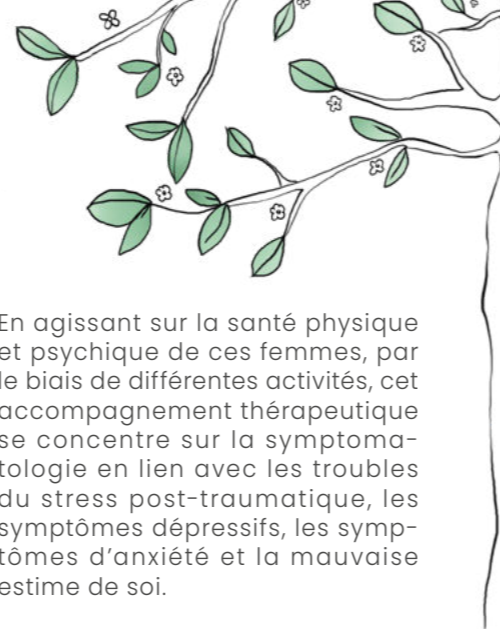
Des séjours thérapeutiques pour mieux se projeter dans l'avenir

Afin de renforcer leur capacité de résilience et favoriser leur émancipation, le Cœur des Grottes propose une nouvelle prestation aux femmes: des mini-séjours intensifs hors murs de trois jours !



En agissant sur la santé physique et psychique de ces femmes, par le biais de différentes activités, cet accompagnement thérapeutique se concentre sur la symptomatologie en lien avec les troubles du stress post-traumatique, les symptômes dépressifs, les symptômes d'anxiété et la mauvaise estime de soi.

Nous visons l'émancipation de ces femmes, en mettant l'accent sur leurs ressources personnelles. Ces séjours renforcent leur capacité de résilience et les aident à passer de l'état de victime à celle de survivante. Pour ce faire, nous nous appuyons sur des professionnelles du Cœur des Grottes, ainsi que sur des intervenantes externes. Le contenu de ces séjours diffère selon l'étape d'accompagnement dans laquelle se situe la personne.



ÉCLAIRAGE DE JOANA HERRMANN

PSYCHOLOGUE RESPONSABLE SPÉCIALISÉE EN PSYCHOTRAUMATOLOGIE

Ce séjour a été construit autour de la phase de stabilisation – dont l'objectif est de permettre aux femmes de réguler elles-mêmes les symptômes liés à leur vécu traumatique. Elles sont accompagnées dans un processus de rencontre, puis d'identification de leurs états internes, de mise en lien avec les connaissances autour du trauma et de ses conséquences, et d'un travail progressif autour de la reconnexion au corps.

Il est largement reconnu que les traumatismes ont un impact sur la capacité des victimes à penser et à communiquer verbalement. Il est cependant important de souligner que le travail sur la perception des sensations corporelles représente la première étape vers la guérison. Dans le cadre de nos ateliers thérapeutiques, notre intention est de les

soutenir activement dans ce processus de reconnexion. L'idée était donc de partir de sensations corporelles douces pour arriver à l'émergence de la parole :

- **Le yoga.** Recherche de connexion à l'intériorité et écoute de soi et de ses sensations corporelles, à partir de postures et d'étirements, tantôt faciles, tantôt plus engageants. Ces séances de yoga, pratiquées dans la douceur et la bienveillance, invitent ces femmes – privées depuis trop longtemps de leur droit à être – à s'appuyer sur leurs ressentis, à sentir la relaxation physique et mentale, et à repousser leurs limites, vivant ainsi un moment d'unification.

- **La danse afro-cubaine.** Dynamisme et puissance créatrice. À

travers la découverte de l'univers afro-cubain, cet atelier invitait ces femmes à se connecter progressivement à leur force intérieure et à leur rythme personnel. Il leur a permis de ressentir à nouveau, ou pour la première fois, cette sensation de pouvoir décider, agir et influencer le monde environnant. Il s'agissait aussi de mesurer l'enracinement et la solidité du soi, avec ses ressentis et ses convictions, légitimés en tout temps et par chaque personne présente durant le séjour.

- **Psychoéducation.** Animées par deux psychologues, ces séances avaient lieu après les ateliers. Ils avaient pour but de favoriser la reconnexion en s'appuyant sur les sensations corporelles éprouvées lors des ateliers.

Témoignages de femmes



« UN "LIEU REFUGE" POUR LES FEMMES UNE FOIS DE RETOUR À GENÈVE »

« Alors que je travaillais avec ma sage-femme sur la meilleure manière de me relaxer, j'ai instinctivement visualisé le lieu de notre séjour thérapeutique comme lieu de paix ou de ressource ! Ce séjour m'a permis de "réinitialiser" mon cerveau, de tout oublier, cela a été un grand changement dans ma vie. J'ai aussi apprécié les plages de repos, la manière, simple et naturelle, dont les liens avec les autres femmes se sont tissés. C'était comme si le temps s'était arrêté pendant trois jours. »

« Au cours de ce séjour, je me suis rencontrée moi-même et j'ai découvert mon potentiel. Cela m'a rempli de vie et de sérénité. Je me rends compte que j'ai beaucoup à donner et que j'aime la nature. La danse m'a rappelé la culture de mon pays et cette enfance qui ne reviendra jamais. Cela m'a rappelé des souvenirs, bons ou plus difficiles. Avec le yoga, je me suis connectée à mon ventre. Et pouvoir dormir dans des draps blancs, à l'hôtel, m'a fait un bien fou. Je me sens comme une rose : contente, relaxée et soulagée. »

« SE RETROUVER SOI-MÊME »

« Après avoir découvert le yoga au cours de ce séjour thérapeutique, j'ai osé m'inscrire par la suite à un cours proposé par mon école de français. Je n'aurais jamais osé y participer avant.. Cela m'a donné confiance en moi. Le yoga me rend heureuse et me permet de me connecter aux autres. »

« UN SENTIMENT DE CONFIANCE ET DE FORCE »

« Lors de mes méditations, je visualise souvent le lieu de notre séjour thérapeutique. J'ai puisé beaucoup d'énergie dans le souvenir de cette nature et, notamment de ce vieil arbre que j'observais chaque jour. »



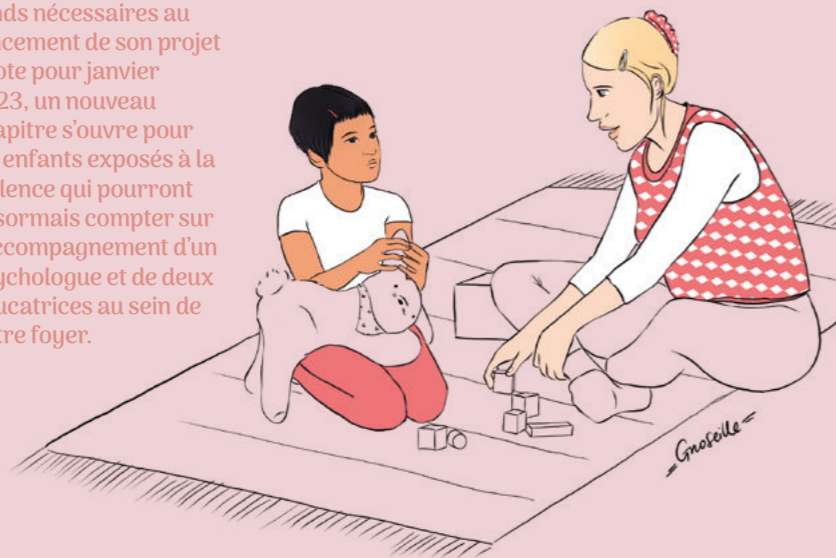
A seguir des 7 donos como la Lexna
que soy que nadiz nos quite la
Corona ♡

Je vais continuer à défilier comme
la Reine que je suis, personne ne
nous enlèvera la couronne.

FOCUS ENFANCE

Répondre aux besoins des enfants avec une équipe dédiée

Après avoir trouvé les fonds nécessaires au lancement de son projet pilote pour janvier 2023, un nouveau chapitre s'ouvre pour les enfants exposés à la violence qui pourront désormais compter sur l'accompagnement d'un psychologue et de deux éducatrices au sein de notre foyer.



VERS UN ACCOMPAGNEMENT DES ENFANTS

Une étude a été réalisée par la Fondation, entre 2020 et 2021, répertoriant les besoins des enfants exposés à la violence, ainsi que les bonnes pratiques existantes au niveau suisse et international. Cette étude a abouti au Rapport Enfance et à la définition d'un concept d'accompagnement pour les enfants. L'année 2022 a été l'occasion de faire connaître ce rapport très complet, mais également de rechercher les fonds nécessaires au lancement de ce nouveau domaine d'action dès janvier 2023.

Plusieurs fondations ont répondu positivement à nos demandes. Le projet est ainsi financé à 100% par des fonds privés sur toute l'année 2023. Nous les remercions infiniment pour leur soutien et pour la confiance qu'elles nous témoignent : la Chaîne du Bonheur, Fondation Philanthropique Famille Sandoz, Fondation Teamco, Fondation André & Cyprien, Stiftung Kinder und Gewalt et le fonds de répartition de la Loterie Romande.

En parallèle, nous avons présenté à l'Hospice Général la recommandation de la Conférence des directrices et directeurs cantonaux de l'action sociale (CDAS), stipulant que le coût de pension des enfants correspond à celui des femmes. Depuis, nous recevons pour les familles au bénéfice de l'Hospice Général le montant de 100 CHF par nuit et par enfant,

soit le même tarif que celui pratiqué pour les femmes. Un grand progrès permettant ainsi un meilleur suivi des enfants.

L'IMPORTANCE DE LA SENSIBILISATION

Grâce à ces importants soutiens, une équipe spécialisée interviendra dès 2023 pour soutenir la parentalité et assurer le suivi des enfants.

Afin de sensibiliser l'opinion publique aux besoins des enfants exposés à la violence, souvent perçus à tort par le grand public comme de simples témoins des mauvais traitements subis par leur mère, nous avons diffusé notre rapport à travers les médias et également partagé nos conclusions avec toutes les maisons d'accueil de Suisse et du Liechtenstein, en

participant au colloque national « Enfants victimes de violence domestique ». L'intégration du point de vue des enfants dans notre étude a été saluée, ce travail de prise en compte de la parole de l'enfant restant encore peu pratiqué et visible.

Bien que l'équipe enfance n'ait débuté son travail qu'en janvier 2023, les enfants n'ont pas été oubliés pour autant en 2022. Nous avons pu compter sur la venue de la Yoyo-Mobile, offrant sept occasions de jeux et de loisirs encadrées, très appréciées par les enfants. De nombreuses sorties et animations ont enrichi l'année : découverte de la Gavotte, sortie à la patinoire et sortie luge, matinée cinéma pour les plus jeunes, sans oublier la participation à des camps et centres aérés durant les vacances scolaires.

FOCUS SOCIAL

Un nouveau lieu d'hébergement pour un avenir plus serein

Ce bâtiment permettra au Cœur des Grottes de déployer son modèle d'accompagnement qui différencie le lieu de vie du lieu de travail sur le vécu de violence. Un plus indéniable pour les femmes et les enfants accueillis au Foyer !



RECHERCHE DE NOUVEAUX LOCAUX

La recherche de nouveaux bâtiments a constitué un enjeu important durant l'année 2022. En effet, les bâtiments actuels ne répondent plus aux critères de sécurité et de qualité attendus en matière d'accueil et d'accompagnement. De plus, comme la Fondation arrive au terme de différents baux, une perte de la moitié de sa capacité d'accueil était annoncée.

DEUX LIEUX POUR UN MEILLEUR ACCOMPAGNEMENT

Selon les résultats des deux études réalisées en interne en 2021, et les

réflexions menées avec l'ensemble du personnel, il apparaît que l'accompagnement des victimes requiert deux bâtiments distincts :

- Le premier, le « lieu de vie », considéré comme lieu de rémission et de sécurité, au sein duquel les femmes et enfants vivent, mangent, dorment, font leurs devoirs, comme à la maison.

- L'autre bâtiment, le « lieu d'exposition », considéré comme l'endroit où est abordé le vécu des violences, ainsi que le suivi juridique et administratif.

Dissocier le lieu de vie du lieu de travail sur soi permet de préserver les besoins d'un quotidien non pollué par les réminiscences psychotraumatiques et de garantir des locaux adéquats lorsqu'il s'agit d'aborder le vécu des violences.

SECURISER ET ADAPTER AVANT UNE RENOVATION FUTURE

L'intégration de ce nouveau lieu de vie représente un changement significatif qu'il s'agit d'accompagner : pour la première fois, l'ensemble des femmes et des enfants accueillis par le Cœur des Grottes

seront hébergés dans un seul lieu – ce qui représente un minimum de 70 personnes sous le même toit.

Comme ce bâtiment hébergeait, par le passé, un hôtel, prévu pour accueillir des touristes et autres personnes de passages sur un temps relativement court, un programme de rénovation sera mis sur pied. Ce lieu doit pouvoir répondre aux besoins des femmes et des enfants identifiés et accueillis durant plusieurs mois. Il s'agira notamment de pouvoir repenser les espaces collectifs et individuels, afin que chacun puisse cohabiter sereinement.

FOCUS PROJET PROFESSIONNEL

Favoriser l'émancipation des femmes en misant sur leurs compétences

Pour chacune des femmes hébergées au Cœur des Grottes, atteindre une autonomie professionnelle joue un rôle primordial dans leur parcours de reconstruction. Cela leur permet de reprendre confiance, d'acquérir une indépendance économique et de mettre fin au cycle de la violence.



Parce que chaque parcours de vie est unique, le Cœur des Grottes offre un accompagnement personnalisé, élaboré en étroite collaboration avec les femmes – selon leurs envies, leurs ressources et leurs contraintes – et les partenaires du réseau.

LES OBJECTIFS SONT LES SUIVANTS :

- La reconstruction et le développement de soi à travers un projet visant à l'amélioration de l'estime personnelle.
- La construction d'un réseau social capable d'accompagner les pensionnaires sur le long terme en encourageant les rencontres et en permettant de rompre avec une certaine forme d'isolement.
- Le soutien à l'intégration, qui passe notamment par l'accompagnement des femmes dans leur projet professionnel.

Ce domaine d'action est soutenu jusqu'en 2022 par la Fondation Teamco (financement des frais annexes, liés aux formations) et la Fondation Pro Victimis (financement des formations), que nous remercions chaleureusement.

Parmi les 84 femmes accueillies au sein de notre structure durant l'année 2022, la moitié a entamé ou poursuivi un processus de formation ou de recherche d'emploi.

APPRENTISSAGE DU FRANÇAIS.

Vingt-trois pensionnaires ont souhaité suivre des cours de français afin d'en acquérir les bases. Cela a pu être mis en place, en tenant compte du niveau individuel de chacune d'entre elles, dans diverses écoles de la région comme la Roseraie, Camarada, COS, Croix-Rouge genevoise, l'UOG, l'École-Club Migros et l'IFAGE.

Une femme a également pu suivre des cours de français spécialisés pour le domaine médical, dans lequel elle effectuait un stage.

Des cours de langues étrangères ont par ailleurs été organisés pour deux d'entre elles, afin de favoriser leur accès au marché de l'emploi.

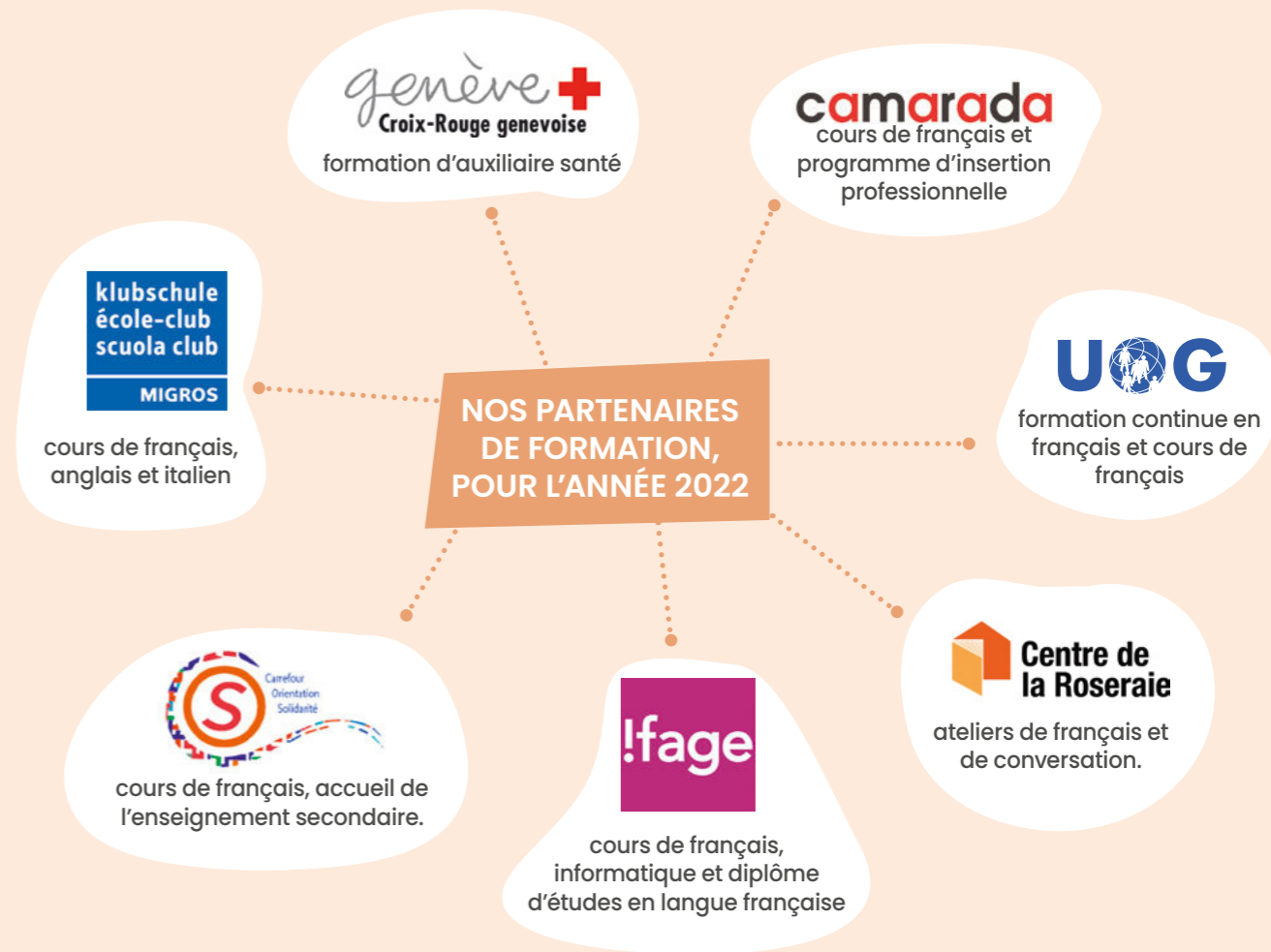
POURSUITE DU CURSUS DE FORMATION. Trois jeunes femmes ont poursuivi leur formation en degré secondaire au sein de l'ACCES II. Une jeune femme a poursuivi son apprentissage en tant qu'employée de commerce, et une autre l'a débuté, alors qu'elle était accueillie au sein de la Fondation.

Trois femmes ont entamé ou suivi une formation professionnalisante dans les domaines de l'intendance et des soins.

Une femme a pu trouver une institution pour effectuer un stage nécessaire à la finalisation de sa formation en tant qu'aide-soignante.

STAGES ET EMPLOIS. Six femmes ont effectué ou poursuivi des stages qualifiants : en tant qu'auxiliaire de santé en EMS, aide-cuisinière dans une école, monitrice dans une structure d'accueil pour enfants et dans le domaine de la vente. Quatre femmes sont intervenues bénévolement auprès d'associations genevoises.

Sept femmes étaient déjà en emploi lors de leur arrivée au Foyer et six autres ont trouvé un emploi durant leur séjour au Cœur des Grottes, leur donnant accès à une plus grande autonomie financière.



FOCUS LUTTE CONTRE LA TRAITE D'ÊTRES HUMAINS

Passer de victime à survivante grâce à un accompagnement sur mesure

La traite des êtres humains brise profondément les personnes qui en sont victimes. Cependant, lorsque les femmes se voient offrir un accompagnement adapté, lorsqu'un lien d'humanité se crée, une lueur d'espoir s'allume. L'accompagnement proposé au sein du foyer représente une opportunité de renaissance, offrant la possibilité de rebondir et de restaurer ce qui a été altéré.



Est-ce que vous vous souvenez de votre arrivée au CdG et de votre état d'esprit à ce moment-là?

Oui, je me rappelle très bien mon arrivée au CdG. Avant cela, j'étais logée dans un hôtel pour personnes en situation précaire. C'était vraiment difficile, car je ne savais jamais quand je devrais partir de l'hôtel, et je me sentais constamment en insécurité. Quand j'ai appris par la juriste du CSP l'existence du CdG, ce fut un grand soulagement pour moi. L'hôtel était vraiment éprouvant, alors quand on m'a dit que je pouvais emménager au CdG avec ma fille dès ce jour-là, j'ai ressenti un immense soulagement. En arrivant au foyer, tout a changé. J'ai enfin pu me sentir en sécurité.

Qu'est-ce que votre séjour au Cœur des Grottes vous a apporté?

Mon séjour au CdG a été incroyablement bénéfique pour moi. À mon arrivée, j'étais épuisée, je me sentais comme si j'avais perdu une partie de moi. Mais l'équipe

chaleureuse du CdG m'a soutenue de manière extraordinaire. J'ai pu me reconstruire petit à petit. Les rencontres avec mes référentes m'ont donné confiance en moi, elles m'ont encouragée à regarder vers l'avenir malgré les épreuves que j'avais traversées. Le CdG m'a fait réaliser que je suis importante en tant qu'individu.

Pendant mon séjour, j'ai pu apprendre le français, ce qui a été une étape essentielle pour moi. C'était un moyen pour moi de reprendre le contrôle de ma vie, en particulier après les critiques de mon ancien employeur en Suisse. Le CdG m'a aidée à me révéler à moi-même, à comprendre ma valeur en tant qu'être humain avec des forces et des faiblesses.

Qu'est-ce qui selon vous pourrait être amélioré dans l'accompagnement que vous proposez?

Je pense que si j'avais eu connaissance du CdG et du CSP plus tôt,

j'aurais pu obtenir de l'aide beaucoup plus rapidement. Il est vraiment crucial que les personnes dans ma situation soient informées de leurs options. Beaucoup ont peur de demander de l'aide, surtout quand il s'agit de dénoncer les abus. Il faut que les personnes sachent qu'elles ont des droits et qu'elles peuvent demander de l'aide en toute sécurité. De plus, je crois que les employeurs qui exploitent leurs employés devraient être davantage punis, peu importe leur statut. Quand j'ai appris que je pourrais avoir du mal à obtenir justice en déposant plainte contre mon ancien employeur, j'ai trouvé cela très injuste. Les employeurs qui exploitent leurs employés ne devraient pas pouvoir échapper à leurs responsabilités. Les victimes ne devraient pas être traitées comme si elles étaient les coupables. C'est quelque chose qui doit changer.

Témoignage de Natalia
prénom d'emprunt

FOCUS RECHERCHE & FORMATION

Engagement envers la qualité : la formation du personnel au cœur de l'approche managériale

La formation du personnel revêt une importance primordiale dans notre approche, témoignant de notre engagement envers un accompagnement de qualité des femmes et des enfants accueillis dans notre foyer. En développant les compétences nécessaires pour appréhender les séquelles du traumatisme, gérer des situations complexes et fournir un soutien adapté, nous incarnons notre engagement envers un accompagnement de qualité.



DES COMPÉTENCES DANS L'ACCOMPAGNEMENT AU PSYCHOTRAUMA

Une équipe de 40 professionnels, composé de différents métiers, accompagne au quotidien les femmes et les enfants que nous accueillons.

Le Cœur des Grottes a renforcé sa formation interne en se concentrant sur l'approche sensible aux traumatismes. Cette démarche a été axée sur le renforcement des compétences de l'ensemble du personnel. Ainsi, différentes formations ont été dispensées en interne à tout le personnel à plusieurs reprises. De plus, pour compléter cette démarche, une formatrice externe de la LAVI a été invitée à intervenir. Cette approche vise à garantir que tous les membres du person-

nel sont sensibilisés et compétents dans l'accompagnement des femmes et des enfants dans un contexte de trauma.

En effet, les femmes et les enfants accueillis au sein du Cœur des Grottes sont souvent confrontés aux séquelles de traumatismes, ce qui entraîne fréquemment divers symptômes, comme les attaques de panique, les crises suicidaires ou les actes impulsifs.

TRAVAILLER DANS ET AVEC LE QUOTIDIEN

Les intervenants de première ligne peuvent se sentir désarmés face à ces situations, parfois en pensant que la prise en charge relève principalement du domaine médical. Cependant, il est primordial qu'ils

comprennent que la majeure partie du processus de guérison se déroule dans le cadre du quotidien.

Personne d'autre que ceux qui sont en contact direct avec ces femmes et ces enfants au quotidien ne peut repérer les signaux de détresse psychologique, identifier les déclencheurs des troubles de comportement, instaurer un sentiment de sécurité, encourager la motivation envers le traitement et favoriser la résilience en aidant les femmes et les enfants à développer leurs propres ressources. Ce travail quotidien peut avoir des effets significatifs en lui-même. Associé à des soins ciblés, menés principalement par des partenaires externes, il offre des perspectives prometteuses d'amélioration pour ces femmes et ces enfants.

LE RÉSEAU DE SOUTIEN

Une mobilisation sans précédent pour nous aider à concrétiser nos projets

Un tournoi de badminton, une randonnée en montagne, une soirée mémorable, un rallye vintage en Valais... Plusieurs initiatives spontanées ont permis de récolter des fonds et de faire vivre des moments de joie et de partage aux femmes et aux enfants du Foyer.



Recherche de fonds pour la Fondation, bénévolat, organisation d'activités... Notre réseau de soutien s'est fortement mobilisé en 2022 et nous ne pouvons que remercier tous les organisateurs, bénévoles et participants à ces différentes actions pour leur engagement et leur enthousiasme : cela a constitué un puissant moteur pour mettre en œuvre nos projets et développer nos prestations.

Nous souhaitons remercier de tout cœur les nombreux bénévoles, entreprises et associations ayant œuvrés avec tant de générosité et humanité !

Soirée chic

Retenu par l'opération « Tout est possible » lancée en 2021 par la RTS pour célébrer les 75 ans de la Chaîne du Bonheur, le projet « Soirée Chic » visait à mettre en relation des bénévoles avec des organisations caritatives comme la Fondation Au Cœur des Grottes. Cette soirée nous a permis de :

· Promouvoir le lien d'humanité entre les femmes et les enfants et restaurer la confiance envers l'autre, mise en péril par les violences.

· Soigner l'image que les femmes ont d'elles-mêmes et les reconnecter à leur féminité grâce à des ateliers coiffure, maquillage et bijoux.

· Célébrer la femme dans son courage et sa détermination grâce à la participation de la pianiste Isabelle Baltzinger-Anderegg qui a présenté Lucy Walker, première femme alpiniste à avoir gravi le Cervin en 1871, en jupe de flanelle, défiant alors toutes les conventions sociales.

« Créer son propre bijou, avec Caroline Soldevila, pour la « Soirée Chic » a été un magnifique projet pour les femmes, les arts créatifs jouant également un rôle clé pour se remettre d'un traumatisme », ajoute Levana Kissling, collaboratrice socio-éducative au Cœur des Grottes.



« L'un des socles du rétablissement consiste à aider les femmes et les enfants à ressentir à nouveau un sentiment d'appartenance à l'humanité, en partageant des moments, des activités, en somme des expériences communes avec nous, professionnels, ou entre elles : par ces gestes liés au « prendre soin », c'est leur rapport à l'autre qui évolue et qui les sécurise progressivement », explique notre psychologue, Joanna Herrman.

L'ÉQUIPE DE M3 VENTES RÉSIDEN-
TIELLES, composée d'Alain Baruchel,
son directeur, Alexandre Baudoin,
Alia Rechik et Stefania Chaves,
a accompagné un groupe de
femmes sur les hauteurs de Gryon
pour une randonnée en montagne.
Objectif : avaler 700 m de déni-
velé et se prouver à elles-mêmes
qu'elles sont capables de repous-
ser leurs limites. Une étape cruciale
vers l'autonomisation, l'affirmation
de soi et le sentiment de maîtrise !



*« Quel privilège de
cheminer aux côtés
de ces femmes, sous
un soleil radieux, et de
partager ce moment
précieux, instants
d'émotions et de
beauté pure inspirées
par ces paysages
uniques », a commenté
Alain Baruchel.*

NOS ÉQUIPES

Garantir le bien-être de nos collaborateurs : un devoir !

Le Cœur des Grottes continue d'investir dans des mesures de soutien en faveur de son personnel afin de lui offrir des espaces dédiés pour échanger, partager ses expériences et les éventuelles difficultés rencontrées dans son activité. Essentiel pour assurer la qualité de son accompagnement !



PREVENTION DES RISQUES

Au cours de l'année 2022, nous avons accordé une attention particulière au bien-être et à la santé mentale de nos équipes. Afin de prévenir les risques psychosociaux liés à l'activité et à l'organisation du travail, nous avons mis en place un système de prévention, lequel prend en compte les divers risques professionnels susceptibles de compromettre l'intégrité mentale et physique de notre personnel.

Dans ce cadre, nous avons désigné une personne de confiance

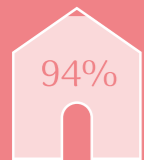
externe à l'organisation. Elle constitue une interlocutrice privilégiée vers qui chaque collaboratrice peut se tourner en cas de besoin.

SUPERVISION INTERNE ET EXTERNE

Parallèlement, nous assurons une supervision clinique avec une psychologue externe. Celle-ci permet à notre équipe d'échanger, de réfléchir et de recevoir un soutien professionnel pour le traitement des situations complexes rencontrées dans leur accompagnement des femmes et des enfants.

Enfin, nous organisons régulièrement une supervision d'équipe. Ces séances collectives lui offrent un espace sécurisé pour partager ses expériences, ses questionnements et ses éventuelles difficultés rencontrées dans son activité. Elles favorisent une dynamique de groupe solidaire et permettent de renforcer la cohésion et la qualité de notre accompagnement.

Statistiques



Taux d'occupation

146
pensionnaires
accueillis



84
femmes



62
enfants

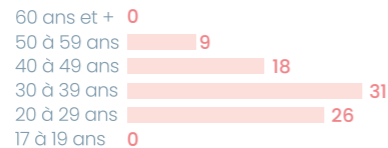
Durée moyenne
des séjours

411 jours



Moins de 1 mois : 7
Entre 1 et 3 mois : 9
Entre 3 et 6 mois : 3
Entre 6 mois et 1 année : 6
Plus d'un an : 20

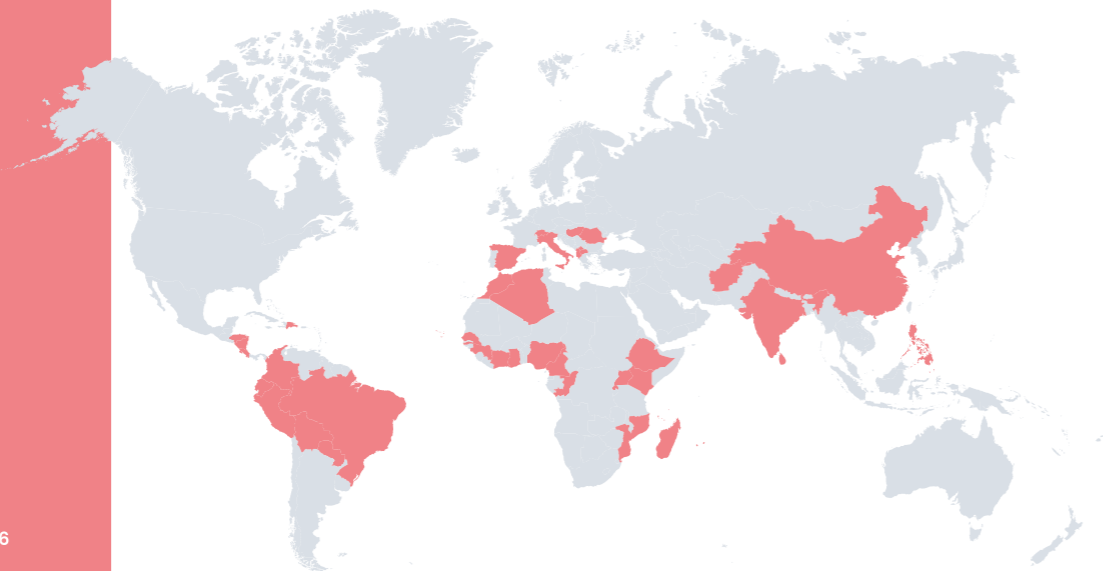
Age des pensionnaires femmes



Age des enfants accompagnés de leur mère



NATIONALITÉ DES PENSIONNAIRES (FEMMES ET ENFANTS)



Rapport de l'organe de révision

BONNEFOUS
AUDIT S.A.
FIDUCIAIRE FONDÉE EN 1934

Rapport de l'organe de révision
sur le contrôle restreint au
Conseil de fondation
• Au Cœur des Grottes •

GENEVE

Genève, le 6 juin 2023

En notre qualité d'organe de révision, nous avons contrôlé les comptes annuels (bilan, compte de résultat et diverses annexes) de la Fondation • Au Cœur des Grottes • pour l'exercice arrêté au 31 décembre 2022.

La responsabilité de l'établissement des comptes annuels incombe au Conseil de fondation alors que notre mission consiste à contrôler ces comptes. Nous attestons que nous remplissons les exigences légales d'agrément et d'indépendance.

Notre contrôle a été effectué selon la Norme suisse relative au contrôle restreint. Cette norme requiert de planifier et de réaliser le contrôle de manière telle que des anomalies significatives dans les comptes annuels puissent être constatées. Un contrôle restreint englobe principalement des auditions, des opérations de contrôle analytiques ainsi que des vérifications détaillées appropriées des documents disponibles dans l'entreprise contrôlée. En revanche, des vérifications des flux d'exploitation et du système de contrôle interne ainsi que des auditions et d'autres opérations de contrôle destinées à détecter des fraudes ou d'autres violations de la loi ne font pas partie de ce contrôle.

Lors de notre contrôle, nous n'avons pas rencontré d'élément nous permettant de conclure que les comptes annuels ne donnent pas une image fidèle du patrimoine, de la situation financière et des résultats, conformément à la Swiss GAAP RPC 21 et que ces derniers ne sont pas conformes à la loi suisse et aux statuts.

BONNEFOUS AUDIT SA

Baligh Rais
Expert-réviseur agréé ASR
Réviseur responsable

Corinne Dumonthay
Expert-réviseur agréé ASR

Annexes :

- Comptes annuels (bilan, compte de résultat, tableau de financement, tableau de variation des capitaux propres et annexe)
- Rapport de performance (non soumis au contrôle de l'organe de révision)



GENEVA GROUP INTERNATIONAL
EXPERT-REVISSEUR AGRÉÉ ASR ET Membre de

Rue du Cendrier 24 - CP 1219 - CH - 1211 Genève 3 - T +41 22 906 11 77 - F +41 22 906 11 70 - info@bonnefous.ch - www.bonnefous.ch
TVA N° CHE-107.742.430 - CCP 12-6096-7 - IBAN CH57 0000 0000 1200 6096 7 - BIC POPFCH33XXX

Sommaire financier

Bilan au 31 décembre 2022.

ACTIF

	2022	2021
Actif circulant		
Liquidités	602 165.70	539 397.51
Créances résultant de livraisons et prestations	346 796.35	277 402.05
Autres créances à court terme	3 186.55	6 219.90
Actifs de régularisation	10 500.00	47 361.74
	962 648.60	870 381.20

Actif immobilisé

Mobilier et installations	1.00	1.00
Aménagement des locaux	1.00	1.00
Infrastructure informatique	1.00	740.59
Véhicule	23 112.50	0.00
Bâtiment Industrie 14	358 000.00	358 000.00
Immobilisation financières	16 383.00	16 383.00
	397 498.50	375 125.59

Total Actif 1 360 147.10 1 245 506.79

PASSIF

	2022	2021
Capitaux étrangers à court terme		
Dettes résultant de livraisons et prestations	31 651.80	74 775.25
Dettes sociales	17 074.75	950.00
Passifs de régularisation	75 097.00	32 772.20
	123 823.55	108 497.45

Capitaux étrangers à long terme

Engagement du financement par leasing	19 911.73	0.00
	19 911.73	0.00

Capitaux des fonds affectés et spéciaux

Fonds affectés	438 506.27	381 730.39
Bâtiment Industrie	400 000.00	378 000.00
Fonds spéciaux projets nouvelle maison	220 000.00	220 000.00
	1 058 506.27	979 730.39

Capitaux propres

Capital de la Fondation	150 000.00	150 000.00
Résultat reporté	7 278.95	6 998.56
Résultat de l'exercice	626.60	280.39
	157 905.55	157 278.95

Total Passif 1 360 147.10 1 245 506.79

COMPTE D'EXPLOITATION

Produits d'exploitation	2022	2021	Charges d'exploitation	2022	2021
Pensions					
Pensions complètes	1 610 767.30	1 419 320.85	Charges boutique	0.00	387.70
Pensions partielles	85 377.35	93 224.20	Aides et entretien		
Pensions à charge de la Fondation	252 943.85	40 778.95	Aides sociales	91 801.38	23 273.90
Pensions sponsorisées	0.00	255 500.00	Alimentation	126 260.73	91 289.21
Total Pensions	1 949 088.50	1 808 824.00	Entretien et blanchissage	89 100.21	37 401.87
Subventions et donations					
Subventions Ville de Genève	741 800.00	741 800.00	Animations, frais de transports et médicaments	16 191.28	2 878.05
Dons affectés	392 500.00	795 050.74	Pensions à charge de la Fondation	252 943.85	40 778.95
Leg Plantard (affecté)	22 000.00	0.00	Charges d'aides et entretien couvertes par fonds affectés	(83 581.94)	691 139.90
Dons des collectivités publiques	20 900.00	20 450.00	Total Aides et entretien	492 715.51	886 761.88
Dons des corporations privées et particuliers	546 021.88	133 865.58	Total Salaires et charges sociales	2 444 584.01	2 189 344.50
Dons divers	0.00	50.00	Total Autres charges d'exploitation	297 445.15	314 279.63
Total Subventions et dons	1 723 221.88	1 691 216.32	Total charges d'exploitation	3 234 744.67	3 390 773.71
Produits sociaux					
Produits des assurances	9 363.20	0.00			
Produits des emplois solidarités et aidés	6 654.45	249.65			
Autres produits					
Autres produits	700.00	6 832.13			
Total produits d'exploitation	3 689 028.03	3 507 122.10			

	2022	2021
Résultat d'exploitation	118 560.32	116 348.39
Produits et charges hors exploitation		
Produits financiers	1 016.70	534.85
Charges financières	(4 307.52)	(4 301.87)
Produits exceptionnels et exercices antérieurs	2 120.84	7 906.09
Charges exceptionnelles et exercices antérieurs	(37 987.86)	(16 296.23)
Résultat opérationnel avant variation du capital des fonds	79 402.48	104 191.23
Dotations fonds affectés	(410 902.38)	(795 050.74)
Utilisations fonds affectés	354 126.50	671 139.90
Dotation Leg Plantard	(22 000.00)	0.00
Utilisation Leg Plantard	0.00	0.00
Allocation au capital libre	(626.60)	(280.39)
Résultat après allocations au capital	(0.00)	0.00

Remerciements

La Fondation Au Cœur des Grottes a la chance d'être la bénéficiaire de subventions monétaires et non monétaires de la part de la Ville de Genève, comme la mise à disposition de locaux pour la villa de Riant-Parc.

AUX COMMUNES SUIVANTES

Anières, Avusy, Bardonnex, Carouge, Cartigny, Chancy, Collonge-Bellerive, Genthod, Jussy, Meinier, Meyrin, Onex, Plan-les-Ouates, Russin, Satigny, Veyrier, Ville de Genève.

AUX FONDATIONS

Fondation Alice et Karl Schenkel-Wagner, Fondation Anita Chevalley, Fondation Francis et Marie-France Minkoff, Fondation Johann et Luzia Grässli, Fondation Philanthropique Famille Sandoz, Fondation Stella, Fondation suisse de la Chaîne du

Bonheur, Fonds de répartition des bénéficiaires de la Loterie Romande, Stiftung Kinder & Gewalt.

AUX ENTREPRISES, ASSOCIATIONS ET INSTITUTIONS

American International Women's Club of Geneva (AIWC), Apleona Suisse SA, Association Cantonale Genevoise de Badminton, Association catholique d'action sociale et éducative (ACASE), Association Un Enfant – Un Cadeau, Capital Group, Collège Alpin Beau Soleil, Croix-Rouge genevoise, Désormière & Vanhalst, l'équipe féminine de l'Ecole Suisse de ski de Villars, Fédération Solidarité femmes de Suisse et du Liechtenstein (DAO), Groupe M3, Hitachi Energy, Office cantonal des assurances sociales (OCAS), IKEA Vernier, M3 Take Away SA, Partage, Procter & Gamble International Operations, Rallye des Courbes, Rotary Genève International,

SPG Société Privée de Gérance SA, Soroptimist, Tout est possible, Thune du Cœur, Union Chrétiennes de Genève (UCG), Trafigura.

AUX BÉNÉVOLES ET PARTICULIERS

Nous souhaitons exprimer notre profonde gratitude envers tous les bénévoles qui ont généreusement donné de leur temps, de leurs compétences et de leurs talents tout au long de l'année, en particulier :

Mme Elka Gouzer
Mmes Denise et Yvonne Abegg
M. Peter Cloutier
Mme Carole Corthesy
Mme Linda Ekholm
M. Thierry Lambert
M. Gabriel Perrier
Mme Graziella Rossi Barbeau
M. Pedro Santo
Mme Aurélie Segal
Mme Liliane Vallejo-Hagen

Nos vifs remerciements à la Tribune de Genève et à l'Encre bleue de Julie. Avec Partage et Le Carré, le Cœur des Grottes a eu la chance de faire partie des trois associations bénéficiaires de l'opération La Thune du Cœur.

Nous remercions chaleureusement un donateur anonyme, qui, en mettant un studio à notre disposition, fait preuve, à travers ce geste altruiste, de sa très grande générosité.

Nous assurons de notre reconnaissance à tous les généreux contributeurs privés, institutions, fondations et entreprises qui souhaitent garder l'anonymat, sans oublier l'association Les Amis du Cœur des Grottes pour son soutien, ainsi que tous les membres du réseau social romand.

Enfin, nos très chaleureux remerciements vont aux membres du Conseil de Fondation pour leur engagement et leurs compétences mises au service de la Fondation !



au cœur 
des grottes

Fondation 'Au Cœur des Grottes'
Foyers pour femmes seules
ou avec leurs enfants
Rue de l'Industrie 14 – 1201 Genève

Tél 022.338.24.80
info@coeur.ch
www.coeur.ch

**VOUS SOUHAITEZ SOUTENIR
NOS ACTIONS?**

*La Fondation au Cœur
des Grottes vous remercie
chaleureusement pour
vos dons.*



CCP: 17-399341-9
IBAN: CH75 0900 0000 1739 9341 9