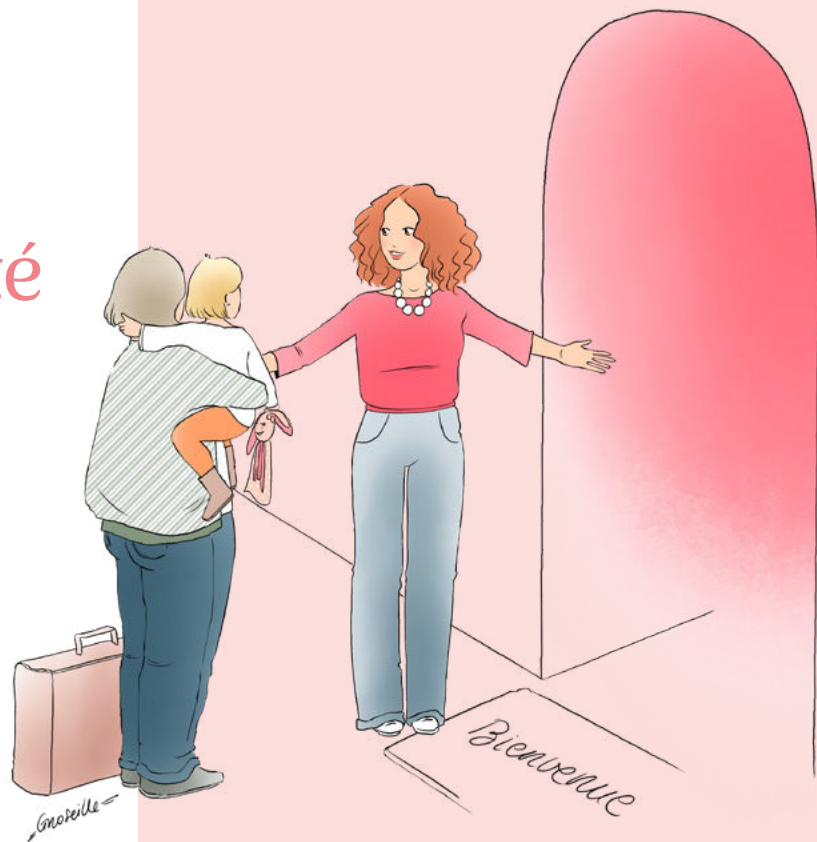


# au cœur des grottes

Rapport d'activité  
2025



## CONSEIL DE FONDATION

M. Antoine de Raemy, *Président*  
Mme Christine Sayegh, *Vice-présidente*  
M. Jacques Hertzschuch, *Trésorier*  
M. Alexander Keller  
Mme Ayah Ramadan Leibenson  
Mme Laure Sarasin-Chamay  
Mme Denis Schmitt  
Mme Antonella Valiton-Crusi  
Mme Emilie Yarisal  
Mme Daphné Zwygart

Photographies  
© Fondation Au Cœur des Grottes  
© Diana M Photography, 2026.

*au cœur*  
**des grottes**

Rue de l'Industrie 14 – 1201 Genève  
Tél 022.338.24.80  
info@coeur.ch – www.coeur.ch

# Sommaire

Mot du président	3
Mot du comité de gestion	4
Retour sur l'année 2025, en quelques lignes	6
Une organisation sensible aux traumatismes	8
Le modèle SSD, un accompagnement vers l'autonomie	10
<b>FOCUS</b>	
<b>SANTÉ</b>	<b>12</b>
<b>ENFANCE</b>	<b>16</b>
<b>SOCIAL</b>	<b>20</b>
<b>PROJET PROFESSIONNEL</b>	<b>26</b>
<b>LUTTE CONTRE LA TRAITE D'ÊTRES HUMAINS</b>	<b>28</b>
<b>RECHERCHE &amp; FORMATION</b>	<b>32</b>
Statistiques	36
Rapport de l'organe de révision	38
Sommaire financier	39
Remerciements	42

## Mot du président

Chers et chères Partenaires,

L'année 2025 s'inscrit dans une phase de consolidation de notre institution. La fondation poursuit sa mission d'accueil de femmes, souvent accompagnées de leurs enfants, confrontées à des situations de violence ou de traite des êtres humains. Nous leur offrons un accompagnement de qualité au sein d'un environnement sécurisé et bienveillant.

En 2025, ce sont 158 femmes et enfants qui ont pu bénéficier de l'accueil de notre fondation.

Je tiens à remercier tout particulièrement la République et canton de Genève, la Ville de Genève, ainsi que tous les donateurs et donatrices, qui nous permettent d'assurer un financement si déterminant pour le fonctionnement et le développement de la fondation. J'exprime ma gratitude envers les membres du Conseil pour leur implication totale: grâce à la qualité de leurs interventions, la fondation peut s'appuyer sur des expertises et compétences fortes. Je souhaite également exprimer mes remerciements à la direction et aux 43 collaborateurs et collaboratrices pour leur

engagement, qui nous permet de remplir notre mission avec rigueur et dans un esprit constructif.

Motivée par le bien-fondé de sa mission, la Fondation Au Cœur des Grottes envisage l'avenir avec des projets innovants pour renforcer son rôle d'accueil et d'accompagnement incontournable pour les femmes victimes de violences et leurs enfants, toujours plus nombreux à Genève.

Avec mes cordiales salutations,

*Antoine de Raemy*  
Président

Fondation Au Cœur des Grottes



# | Mot du comité de gestion

## ÊTRE PRÉSENTES NE SE DÉCRÈTE PAS

Cela se vérifie dans des moments très concrets: accueillir dans l'urgence, accompagner les premiers jours où tout est encore fragile, être là également la nuit lorsque les angoisses empêchent de dormir et que les repères vacillent.

Certaines évolutions ne se mesurent pas en chiffres. Elles prennent forme dans des moments discrets, mais déterminants.

En 2025, le foyer a poursuivi ses ajustements pour répondre à ces réalités complexes et encore trop

méconnues. L'enjeu n'était pas d'ajouter, mais de renforcer ce qui fonde l'accompagnement: une présence continue, cohérente, capable de soutenir à la fois chaque situation individuelle et l'équilibre du collectif.

Cette présence repose sur une organisation rigoureuse, une coordination constante entre les équipes et une capacité à comprendre des situations souvent complexes pour y répondre de manière adaptée. Elle implique aussi de tenir un cadre, parfois de poser des limites, tout en restant

attentif à ce que vivent les femmes et les enfants accueillis.

Elle suppose également une approche professionnelle réflexive et une mesure d'impact adéquate. Le contrat de prestations conclu avec le canton de Genève apporte à cet égard une assise essentielle. Il reconnaît l'engagement des équipes, sécurise le fonctionnement du dispositif et soutient son déploiement face à la complexité des situations.

Le rôle du comité de gestion s'inscrit dans cette exigence. Il s'agit de garantir que les conditions soient

réunies pour que cette présence soit possible: des équipes soutenues, des cadres clairs, une organisation capable d'absorber la densité des situations.

Nous souhaitons saluer l'engagement et le professionnalisme des équipes, qui rendent cette présence concrète et adaptée, jour après jour. Leur travail, souvent invisible, se mesure dans ce qui devient possible pour les femmes et les enfants: se sentir progressivement en sécurité, sortir du cycle des violences et commencer à se reconstruire.



*Laurence Froidevaux*  
Adjointe de direction



*Joana Herrmann*  
Psychologue responsable



*Melinda Alessi*  
Responsable des services de supports

# Retour sur l'année 2025, en quelques lignes

L'année 2025 marque une étape de consolidation pour le Cœur des Grottes. Après plusieurs années de transformation, l'institution entre dans une phase de maturation : affiner son expertise, stabiliser son organisation et renforcer ses repères pour répondre à des situations humaines toujours plus complexes.

## UNE PRESSION CONSTANTE

Le foyer a fonctionné en continu à pleine capacité. Derrière ce niveau de sollicitation, il y a des parcours marqués par des violences prolongées et des fragilités multiples. Chaque arrivée nécessite de poser rapidement des repères. La préparation des sorties demeure un enjeu central, nécessitant un travail attentif pour prévenir les ruptures et les risques de revictimisation.

Dans ce contexte de forte tension sur les places disponibles à Genève, l'enjeu a consisté à ajuster plus finement les modalités d'accompagnement, afin de renforcer la continuité des parcours et de mieux soutenir les étapes de sortie du foyer, qui restent particulièrement sensibles.

## RENFORCER LA PRÉSENCE

L'évolution la plus marquante tient au renforcement de la présence professionnelle dans les temps les plus sensibles de la vie du foyer. Désormais, le pôle hébergement assure une présence et une coordination sept jours sur sept. Les horaires des équipes socio-éducatives ont été revus afin que les soirées et les week-ends soient portés par des professionnelles et professionnels formés. La nuit, une présence infirmière vient soutenir les femmes dans les moments où les angoisses, les troubles du sommeil ou les manifestations somatiques peuvent s'intensifier.

Ce changement marque un renforcement qualitatif : une présence plus continue, plus qualifiée et mieux ajustée aux besoins réels.

Plus particulièrement dans les temps libres où les vulnérabilités du quotidien apparaissent le plus nettement, où des tensions peuvent émerger, où les enfants sont davantage présents.

## CLARIFIER LE CADRE ET STRUCTURER L'APPROCHE CLINIQUE

L'année a également permis de clarifier certains repères de fonctionnement. L'élaboration d'une grille de classification des transgressions des limites contribue à soutenir des réponses adaptées, cohérentes et partagées face aux situations de tension. Dans un grand foyer accueillant des femmes et des enfants marqués par des vécus de violence, la lisibilité du cadre est essentielle :

elle protège, soutient les équipes et réduit le risque de décisions perçues comme arbitraires.

Ces évolutions s'inscrivent dans une dynamique plus large. Le modèle SSD – Sécurisation, Stabilisation, Développement du pouvoir d'agir, continue de structurer la manière de penser l'accompagnement. Son appropriation se poursuit progressivement, soutenue cette année par des outils, des ajustements organisationnels et une fonction nouvelle, celle d'infirmière spécialiste clinique, chargée notamment d'aider les équipes à traduire plus concrètement les repères du modèle dans leurs pratiques quotidiennes.

Enfin, 2025 a été la première année complète du contrat de prestations

entre la fondation et le canton de Genève. Ce cadre reconnaît et stabilise un partenariat déjà bien ancré. Il clarifie les attentes, les responsabilités et les moyens alloués à l'accompagnement, renforce l'assise du foyer et sa capacité d'anticipation.

Au-delà des outils et de l'organisation, c'est bien le fonctionnement du foyer qui s'est transformé de manière tangible. La dynamique engagée en 2024 entre dans une phase de mise en œuvre, où les repères posés commencent à structurer plus finement les pratiques d'accompagnement au quotidien. Pour les femmes et les enfants, cela se traduit par un accompagnement plus structuré et plus attentif aux moments de fragilité, sans en réduire la complexité.

## Le Cœur des Grottes, une organisation sensible aux traumas

Être une organisation sensible aux traumas, c'est faire un choix exigeant : celui d'aligner les connaissances, les pratiques, les rôles et l'organisation autour de la réalité des personnes accompagnées.



Les femmes et les enfants accueillis ont, pour la plupart, été exposés à des violences prolongées. Ces expériences laissent des traces durables, qui influencent la manière de percevoir le danger, d'entrer en relation, de faire confiance, de se concentrer ou de prendre des décisions. Les manifestations observées – hypervigilance, évitement, désorganisation émotionnelle, fatigue extrême, difficultés à se projeter – ne peuvent être comprises indépendamment de ce vécu.

Dans ce contexte, accompagner suppose de déplacer le regard. Au-delà du travail de soutien aux démarches à initier ou à poursuivre, il s'agit de comprendre ce qui se joue pour la personne, ici et maintenant, à la lumière de son histoire. Cette lecture demande une analyse des situations fine et partagée par l'ensemble des

équipes, soutenue par un travail clinique continu.

Le modèle **SSD – Sécurisation, Stabilisation, Développement du pouvoir d'agir** – constitue le cadre structurant de cette approche. Il permet de situer les priorités de l'accompagnement, d'articuler les temporalités, et de donner une direction commune aux équipes. Sécuriser, c'est garantir un environnement suffisamment stable pour que le lien puisse se créer. Stabiliser, c'est accompagner les effets du trauma et aider la personne à retrouver des repères. Développer le pouvoir d'agir, c'est soutenir progressivement la capacité de choix, d'initiative et de projection.

Ce cadre ne devient opérant que s'il peut être traduit dans le quotidien. C'est précisément l'un des enjeux de la mise en œuvre

du modèle : faire en sorte que cette compréhension ne reste pas théorique, mais qu'elle s'incarne plus finement dans les pratiques de l'ensemble des équipes professionnelles.

La création de la fonction d'infirmière spécialiste clinique s'inscrit dans cette logique. Sa mission est d'accompagner les équipes à faire le lien entre les repères cliniques du trauma complexe et les situations concrètes du foyer. Elle soutient ainsi l'appropriation du modèle SSD, participe à la structuration des outils, accompagne les régulations et renforce la cohérence entre lecture clinique et accompagnement éducatif.

Cette cohérence permet, progressivement, de rendre l'accompagnement plus juste, plus lisible et plus soutenant tant pour les femmes que pour leurs enfants.

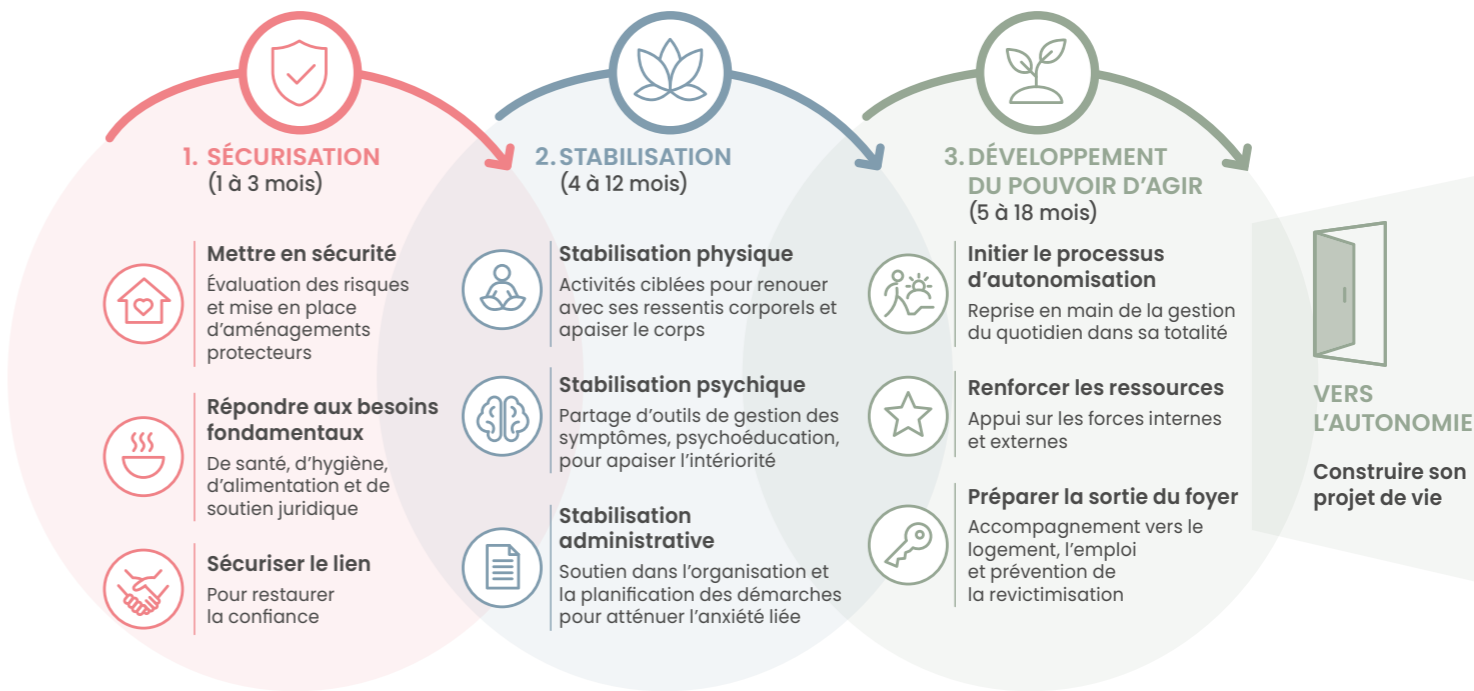
# Le modèle SSD, un accompagnement vers l'autonomie



## UN CHEMIN DE LA SÉCURISATION VERS L'AUTONOMIE

Le modèle **SSD – Sécurisation, Stabilisation et Développement du pouvoir d'agir**, est une approche spécialisée en psychotraumatologie et développée à partir de l'expertise approfondie de la Fondation Au Cœur des Grottes.

Il permet aux femmes hébergées de passer d'un état de survie à une réappropriation de leur projet de vie.



**i** Si elles traversent l'ensemble de ces phases, les femmes accompagnées ont besoin d'un temps adapté à leur vécu pour passer de l'une à l'autre.

## FOCUS SANTÉ

# Prendre en compte les effets du trauma

La santé physique et psychique comme composante centrale de la stabilisation et de l'accompagnement.



### DES MANIFESTATIONS QUI PERSISTENT APRÈS LA MISE À L'ABRI

Les femmes accueillies au Cœur des Grottes présentent fréquemment des atteintes somatiques et psychiques importantes : troubles du sommeil, crises d'angoisse, douleurs chroniques, états de dissociation, épuisement prolongé. Inscrites dans des parcours marqués par des violences répétées, ces manifestations ne disparaissent pas avec la mise à l'abri et peuvent, au contraire, devenir plus visibles lorsque la sécurité s'installe.

Dans ce contexte, la santé fait pleinement partie de l'accompagnement et est prise en compte à chaque étape du modèle SSD.

### RENFORCER LA PRÉSENCE DANS LES MOMENTS SENSIBLES

Les évolutions engagées en 2025 renforcent cette approche. La présence d'une équipe infirmière de nuit permet d'apporter un soutien adapté lors des moments où les vulnérabilités s'expriment le plus fortement. Leur intervention s'inscrit dans une logique de présence et de soutien, sans visées de soins techniques, ni de médicalisation du foyer.

### UN APPUI CLINIQUE POUR LES ÉQUIPES

Par ailleurs, la création d'une fonction d'infirmière spécialiste clinique vient soutenir les équipes dans une autre temporalité. Transversale, elle contribue à la lecture des situations, à la structuration des outils et à l'appropriation du modèle SSD, tout en facilitant les liens entre repères cliniques et accompagnement éducatif.

### PRÉVENIR ET SOUTENIR DANS LA DURÉE

Ce travail se prolonge également dans des actions de prévention, notamment à travers des ateliers santé bimensuels. Ces espaces abordent des thématiques concrètes – prévention des maladies saisonnières, sécurité domestique, alimentation – tout en facilitant l'échange entre les femmes. Ils favorisent les échanges autour de thématiques concrètes et soutiennent la capacité des femmes à prendre soin d'elles-mêmes et de leurs enfants.

Ainsi, la santé constitue un levier essentiel de la stabilisation, participant à une évolution plus large du modèle d'accompagnement, qui intègre pleinement les effets du trauma.



## Rencontre avec Marion Peyrot, Infirmière Spécialiste Clinique (ISC) du Cœur des Grottes

### **Quel est votre rôle en tant qu'Infirmière Spécialiste Clinique au sein du Cœur des Grottes ?**

L'ISC assure une mission de pratique clinique directe, de coaching et de formation, et de recherche et développement. Mon rôle est de créer une passerelle entre les enjeux du travail social et ceux de la santé, dans une logique de *salutogenèse*\*. Mettre en dialogue les convergences et les facettes spécifiques de ces domaines permet un accompagnement global de grande qualité.

### **Comment votre expertise clinique soutient-elle les équipes dans l'accompagnement des femmes et des enfants ?**

Mon parcours m'a permis de développer des compétences dans l'évaluation clinique infirmière ainsi que dans la gestion des risques et des urgences, rendant possible l'implémentation de modèles d'analyse et de réponse individualisés, efficaces et scientifiquement valides. En outre, mon ancrage professionnel en pédagogie et en sciences humaines et sociales est un atout pour favoriser les regards croisés et les approches réflexives.

### **Concrètement, comment cette fonction se traduit-elle dans le quotidien du foyer ?**

Je développe et implémente des outils au bénéfice d'un accompagnement qui place au centre l'humain dans toute sa complexité. Tel un couteau suisse au service de la vie quotidienne, mes activités ont pour objectif de réguler les mouvements, conflits et questionnements inhérents à la cohabitation dans un lieu de vie communautaire. Mais aussi de dépister, évaluer et orienter les situations complexes. Mon action s'inscrit dans une dynamique de partenariat et de lien avec l'ensemble des professionnels et professionnelles de la fondation.

*\*La salutogenèse propose une approche positive, centrée sur les facteurs favorisant la santé et le bien-être (physique, psychique, social, etc.), plutôt que l'étude des causes de maladies.*



## FOCUS ENFANCE

# Grandir après la violence

Reconnaître les enfants comme des sujets à part entière et adapter l'accompagnement à leurs besoins spécifiques.



Au Cœur des Grottes, les enfants sont reconnus comme des victimes à part entière des violences vécues par leur mère, avec leurs besoins propres, leurs ressources, leurs droits et leur manière à eux de traverser ce qui leur arrive.

Ce changement de regard est au fondement du volet enfance développé par la fondation depuis trois ans.

Il implique de voir l'enfant à travers ce qu'il et elle perçoit, comprend, exprime et mobilise pour faire face. De ne pas se centrer uniquement sur les conséquences de la violence, mais aussi sur les facteurs de protection, les ressources de résilience et les appuis concrets qui peuvent être renforcés dans son environnement.

### DES EFFETS DURABLES ET SOUVENT INVISIBLES

Les enfants accueillis au foyer ont des parcours très différents, mais la plupart ont en commun d'avoir grandi dans un environnement marqué par l'insécurité, l'imprévisibilité et les ruptures brutales. Ce vécu ne s'exprime pas toujours avec des mots. Il apparaît dans le corps, dans le sommeil, dans la relation à la

séparation, dans l'agitation, le retrait ou la difficulté à trouver sa place parmi les autres.

### SOUTENIR LES RESSOURCES DE L'ENFANT

L'accompagnement proposé repose sur une approche globale et collaborative. Il s'agit de prendre en compte la situation de l'enfant dans son ensemble : sa santé, son développement, ses liens familiaux, sa scolarité, sa vie sociale et son environnement. Ce travail se construit avec la mère, avec l'enfant selon son âge, et avec les partenaires du réseau.

Le travail mené tant par le psychologue que par les éducatrices s'appuie sur différents leviers. Le corps

en fait partie : exercices de respiration, retour au calme, activités physiques ou sensorielles peuvent aider certains enfants à diminuer leur état d'alerte. D'autres supports – jeu, dessin, activités symboliques, espaces de parole collective tel que les goûters philo – permettent d'ouvrir des voies d'expression lorsque les mots ne sont pas encore disponibles.

Intervenir auprès d'enfants exposés à la violence ne consiste pas uniquement à les protéger. Il s'agit aussi de leur permettre de comprendre ce qu'ils et elles ont vécu, de retrouver des repères et d'expérimenter des relations différentes.

Parfois, cela commence simplement par la possibilité de ne plus garder le secret.

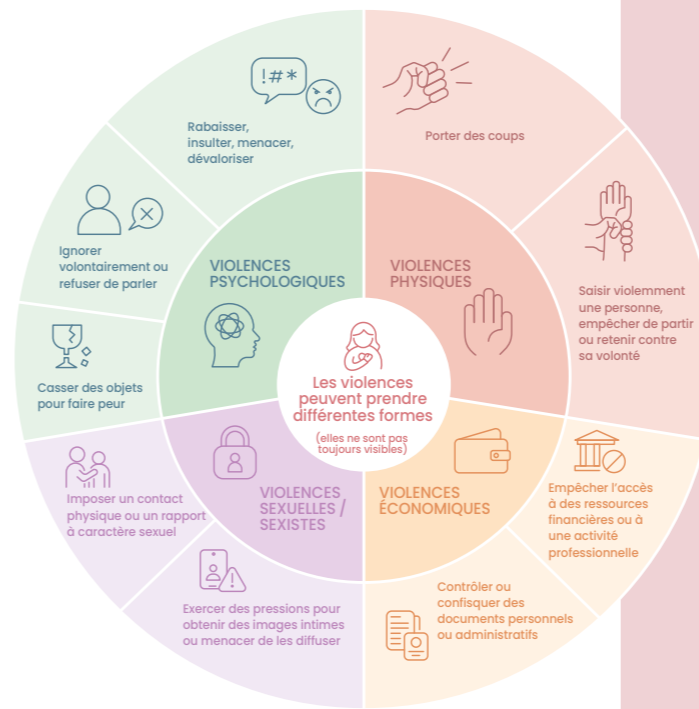
# Histoires vécues

## Un accueil en urgence

Lors d'une admission en urgence, Sara\* arrive au foyer avec ses filles, Anya\* 10 ans et Nuria\* 8 ans. Récupérées directement à la sortie de l'école, les deux enfants n'ont pas été informées au préalable que ce jour-là, elles ne rentreraient pas au domicile.

À leur arrivée, une éducatrice enfance est présente, elle explique son rôle au sein du foyer. L'une des fillettes, comprenant la situation, murmure à sa mère : « *Mais ça, c'est notre secret...* ». Sa mère lui répond : « *Ici, on n'a plus besoin de garder ce secret.* »

\*prénoms d'emprunt



Roue des violences – Cet outil permet d'identifier les différentes formes de violence et leurs manifestations concrètes.

## Mettre des mots sur la violence

Soraya\*, adolescente, évoque les relations dans sa famille. Pour l'aider à comprendre ce qu'elle a vécu, le travail commence par un outil simple : une roue des violences.

Elle s'interroge aussi sur elle-même : « *Pourquoi, quand je suis avec mon père, je me sens comme coupée de mes émotions ?* »

En l'explorant, elle identifie progressivement des situations vécues : des gifles, mais aussi des insultes, des menaces, des humiliations. Des mots qu'elle n'utilisait pas jusque-là.

L'échange permet de mettre des mots sur ce qu'elle vit. Certaines réactions sont expliquées comme des façons de se protéger face à des situations trop difficiles. Cela permet de sortir de la culpabilité et de mieux comprendre ses propres réactions. Ce travail ouvre un espace où ce qui était confus peut devenir plus compréhensible.

Avec l'accompagnement de son éducatrice référente, elle fait peu à peu des liens. Elle comprend mieux la manière dont les relations entre ses parents se sont construites et répétées dans le temps.

\*prénom d'emprunt

## FOCUS SOCIAL

# Tenir un grand foyer : présence, cadre et collectif

Assurer la stabilité d'un lieu de vie commun malgré la complexité des situations et l'intensité du quotidien.



Au Cœur des Grottes, le travail social relie toutes les dimensions de l'accompagnement et lui donne sa cohérence au quotidien.

Dans un grand foyer, cette dimension est particulièrement exigeante. Il ne s'agit pas seulement d'héberger, mais de faire cohabiter plusieurs réalités : des situations d'urgence, une vie collective à organiser, des besoins individuels à prendre en compte et des parcours à accompagner dans la durée.

Ces dimensions se déploient simultanément, selon des rythmes différents.

### RENFORCER LA CONTINUITÉ DE LA PRÉSENCE

En 2025, l'évolution majeure a porté sur la continuité de la présence professionnelle. Le pôle hébergement assure désormais une présence et une coordination sept jours sur sept. Les horaires ont été revus afin que les soirées et les week-ends soient couverts par l'équipe socio-éducatives. La nuit, une présence infirmière prend le relais.

Les temps qui auparavant reposaient sur la présence de personnes en formation supérieure ou en cursus universitaire sont désormais assurés par des équipes professionnelles.

Dans un foyer où certaines réactions peuvent être marquées par l'hypervigilance, la peur ou des stratégies

de survie construites dans la violence, les tensions n'apparaissent pas uniquement dans les temps visibles de la journée. Elles émergent aussi en soirée, au moment des retours du travail ou de l'école, des repas, de la fatigue accumulée, des interactions entre les résidentes, ou lorsque les enfants occupent davantage les espaces communs. Le week-end, la vie collective change de rythme. La nuit, certaines angoisses ou désorganisations prennent plus de place. Une présence professionnelle à ces moments-là constitue un enjeu central.

### PRÉSERVER L'ÉQUILIBRE DU COLLECTIF

Cette présence doit s'appuyer sur un cadre explicite. L'élaboration

d'une grille de classification des transgressions des limites répond à cet enjeu. Dans ce contexte, poser des limites demande à la fois fermeté, proportionnalité et cohérence, en tenant compte des réalités individuelles de chacune. Cet outil contribue à donner des repères communs aux équipes et à rendre le cadre plus lisible pour les résidentes.

Au Cœur des Grottes, le volet social de l'accompagnement consiste à garder en cohérence un lieu où l'on protège, où l'on accompagne, où l'on régule, et où l'on prépare la suite. Ce travail, souvent discret, conditionne le reste : sans cadre clair, sans continuité éducative et sans capacité d'intervention dans les moments sensibles, aucune stabilisation durable n'est possible.



### **LES MINI-SÉJOURS : UN LEVIER DE STABILISATION**

Les mini-séjours proposés par le Cœur des Grottes s'inscrivent dans le parcours d'accompagnement des femmes et des enfants, à des moments où un changement d'environnement devient nécessaire.

Hors du foyer, dans un cadre sécurisé et accompagné, ils permettent de travailler l'apaisement, la reconnexion au corps et le renforcement de la confiance.

Ils offrent un espace pour expérimenter, dans un autre rythme, ce qui ne peut pas toujours se déployer dans le contexte du quotidien.



## FOCUS PROJET PROFESSIONNEL

# Se projeter à nouveau

Se former et se projeter professionnellement, c'est aussi consolider une sortie de la violence dans le temps.



Pour les femmes dont le parcours passe par le Cœur des Grottes, se projeter professionnellement n'est possible qu'une fois la sécurité retrouvée. Apprendre le français, envisager une formation, reprendre une activité représentent bien plus qu'une démarche administrative: il s'agit de retrouver une place active dans la société et de reconstruire les bases d'une indépendance durable.

En 2025, 94 femmes ont été accueillies, dont une part importante engagée dans un processus d'apprentissage du français ou d'insertion professionnelle par l'intermédiaire de stages notamment. Les partenariats avec Camarada, l'Hospice général, l'IFAGE et d'autres dispositifs cantonaux ont permis de soutenir ces démarches.

### LE FRANÇAIS COMME PREMIÈRE ÉTAPE

Ces parcours nécessitent un accompagnement attentif: soutien administratif, coordination avec le réseau, recherche de solutions de garde, encouragement face aux moments de découragement.

Apprendre le français, pour certaines femmes, signifie d'abord apprendre à lire et à écrire. Ce sont des compétences fondamentales qui transforment le quotidien: comprendre un courrier, remplir un formulaire, accompagner un enfant à l'école. Ces étapes, souvent invisibles de l'extérieur, constituent une première reconquête de pouvoir sur sa vie.

### LEVER DES FREINS MULTIPLES

Les obstacles demeurent nombreux. Les femmes accueillies cumulent fréquemment plusieurs facteurs de vulnérabilité: reconnaissance incomplète des diplômes, parcours professionnels interrompus, isolement social, charge parentale élevée. À cela s'ajoutent les effets du trauma complexe qui rendent chaque engagement exigeant.

L'année 2025 a confirmé l'importance stratégique de cet axe. Les besoins dépassent encore les moyens actuels. La Fondation entend renforcer progressivement ce volet afin de lever davantage les freins à la formation et d'offrir aux femmes des perspectives professionnelles plus accessibles et durables.

*« Les cours de français, ce n'est pas seulement apprendre la langue. Ça structure ma semaine. Je dois me lever, me préparer, sortir. Je rencontre d'autres personnes, je parle, je ris parfois et je m'étonne de ne plus penser en permanence à mes problèmes. Au foyer aussi, je me sens plus à l'aise. Avant, je restais dans ma chambre. Maintenant, je participe davantage. Ça change beaucoup pour moi. »*

Témoignage d'une résidente

## FOCUS LUTTE CONTRE LA TRAITE D'ÊTRES HUMAINS

# Trajectoires discontinues et temporalités complexes

Adapter l'accompagnement à des parcours marqués par l'emprise, l'instabilité et les ruptures successives.



En 2025, le Cœur des Grottes a accompagné 26 femmes et enfants victimes de traite d'êtres humains. L'analyse détaillée des sorties de l'année met en évidence une hétérogénéité marquée des durées de séjour : certaines femmes ont été accompagnées plus de trente mois, d'autres près de deux ans, tandis que plusieurs ont quitté le foyer après quelques semaines, voire après quelques jours seulement.

Cette variabilité ne reflète pas une différence d'intensité des violences, mais la nature même des trajectoires liées à la traite. Les recherches sur l'attachement traumatique et les dynamiques d'emprise montrent que l'exploitation ne repose pas uniquement sur la contrainte physique ou la

menace explicite. Elle s'appuie fréquemment sur des mécanismes plus diffus : dépendance économique, dette réelle ou symbolique, isolement social, alternance de contrôle et de pseudo-protection, manipulation affective. Ces processus génèrent une ambivalence profonde et fragilisent la situation.

### **SORTIR DE L'EXPLOITATION PAR ÉTAPES**

Dans ce contexte, la reconnaissance de soi comme victime n'est ni immédiate ni linéaire. Elle peut être progressive, fragmentée, parfois refusée. Certaines femmes quittent rapidement le foyer non parce que la situation serait résolue, mais parce que la rupture

avec le système d'exploitation demeure psychologiquement difficile à soutenir. Le départ volontaire peut ainsi s'inscrire dans un mouvement de va-et-vient, caractéristique des parcours de sortie de la traite.

Les données 2025 illustrent précisément cette réalité : à côté de séjours très longs, nécessitant un accompagnement sur la durée, apparaissent des passages extrêmement courts. Ces séjours brefs n'en sont pas moins significatifs. Même limité dans le temps, l'accueil permet d'offrir un espace sécurisé, d'expliquer les droits, de clarifier les options de protection et d'initier un premier lien susceptible d'être réactivé ultérieurement.

### **MAINTENIR LE LIEN DANS L'INCERTITUDE**

La posture institutionnelle adoptée par le Cœur des Grottes est déterminante. L'accompagnement ne repose pas sur l'adhésion immédiate à un projet de sortie ni sur la capacité à se reconnaître comme victime. Il s'inscrit dans une logique de réduction des risques de revictimisation et de maintien du lien.

L'absence de jugement et le respect du rythme de la personne constituent des principes centraux. Préserver la possibilité d'un retour au foyer devient un enjeu stratégique lorsque la sortie de l'exploitation s'opère par étapes successives plutôt que par rupture définitive.

Pour les trajectoires longues, l'intervention implique une stabilisation progressive : sécurisation matérielle (lieu de vie sûre, nourriture, vêtements), clarification administrative, démarches pénales lorsque celles-ci sont engagées, soutien psychologique et travail autour des mécanismes d'emprise. Ces parcours mobilisent une continuité institutionnelle et exigent une capacité à tolérer l'incertitude inhérente aux procédures et aux fluctuations de l'engagement.

Les situations accueillies en 2025 illustrent également la diversité des formes d'exploitation. L'exploitation par le travail et la prostitution forcée ne produisent pas les mêmes configurations, bien qu'elles partagent des mécanismes d'emprise comparables. Les situations d'exploitation par le travail s'inscrivent fréquemment dans des trajectoires longues,

marquées par une dépendance économique et administrative forte, notamment dans des secteurs peu régulés. À l'inverse, les situations de prostitution forcée peuvent s'accompagner de mobilités accrues, d'allers-retours et de ruptures plus fréquentes, générant parfois des séjours discontinus.

Aucune typologie ne permet toutefois de prédire la durée d'un parcours. Chaque trajectoire demeure singulière et dépend d'un faisceau de facteurs : situation pénale, statut administratif, présence d'enfants, degré d'emprise, ressources personnelles et environnement social. L'enjeu pour l'institution est d'ajuster l'accompagnement sans enfermer la personne dans une catégorie prédéfinie.



#### ENTRE PROTECTION ET AUTODÉTERMINATION

La question du statut de séjour constitue un facteur structurant dans l'évolution des parcours. Pour certaines femmes, la protection dépend directement d'une collaboration avec les autorités pénales ou de procédures administratives longues et incertaines. L'octroi, le renouvellement ou la fin d'un permis conditionnent l'accès aux droits, à la formation et à la stabilité résidentielle. Cette incertitude juridique influence les décisions : s'engager dans un accompagnement, déposer plainte, maintenir une présence

en Suisse ou, au contraire, quitter rapidement le dispositif.

Le statut peut ainsi constituer à la fois un levier de protection et une source de vulnérabilité. L'institution doit composer avec ces temporalités administratives mouvantes, susceptibles de prolonger certains séjours ou d'en écarter d'autres par un renvoi. Dans ce contexte, la stabilité du cadre d'accueil joue un rôle d'ancrage essentiel.

La lutte contre la traite confronte ainsi la fondation à une tension permanente entre protection et autodétermination. Garantir la

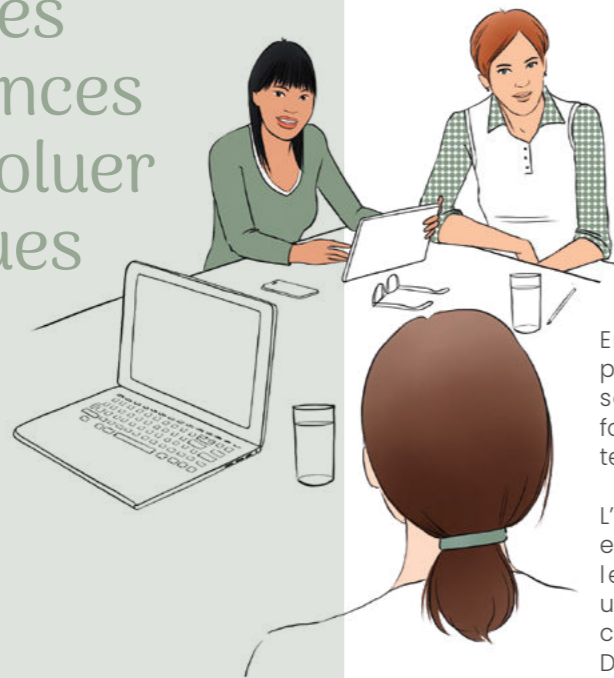
sécurité sans se substituer au choix de la personne, maintenir un cadre stable tout en acceptant l'instabilité des trajectoires individuelles : cette articulation constitue le cœur d'intervention.

En 2025, le Cœur des Grottes a poursuivi cette mission avec une vigilance constante et une posture professionnelle fondée sur une compréhension approfondie des mécanismes d'exploitation et des traumatismes liés. L'hétérogénéité des séjours ne révèle pas une fragilité du dispositif ; elle reflète la complexité intrinsèque de chaque parcours de traite.

## FOCUS RECHERCHE & FORMATION

# Partager les connaissances et faire évoluer les pratiques

Renforcer les  
compétences  
professionnelles  
et contribuer à  
une meilleure  
compréhension des  
violences



En 2025, le Cœur des Grottes a poursuivi le développement de ses activités de recherche et de formation, dans une logique étroitement liée aux réalités du terrain.

L'accompagnement de femmes et d'enfants exposés à des violences prolongées nécessite une mise à jour constante des connaissances et des pratiques. Dans ce contexte, la formation constitue une condition essentielle pour garantir la qualité et la cohérence des interventions.

Au sein de la fondation, des temps cliniques toutes les deux semaines permettent aux équipes de partager leurs analyses, de croiser les regards et d'approfondir la compréhension des situations. Ils constituent un espace central pour articuler les repères théoriques – notamment autour du trauma complexe – avec les réalités concrètes rencontrées sur le terrain au quotidien.

Parallèlement, des formations internes sont proposées de manière régulière. Elles portent notamment sur les effets du trauma, les dynamiques d'emprise, la posture professionnelle ou encore l'utilisation du modèle SSD – Sécurisation, Stabilisation, Développement du pouvoir

d'agir. Ces apports contribuent à construire un socle commun de connaissances et à renforcer la cohérence des pratiques entre les différents pôles.

Le Cœur des Grottes s'inscrit également dans une dynamique d'ouverture. Les équipes participent à des formations externes, à des groupes de travail et à des échanges avec des partenaires du réseau genevois et national. Ces collaborations permettent d'enrichir les pratiques, de confronter les approches et de contribuer à une meilleure compréhension des enjeux liés aux violences.

Enfin, la fondation poursuit un travail de formalisation et de transmission de son expertise. Les

réflexions issues du terrain donnent lieu à la production de contenus – articles, présentations en et hors réseau professionnel, contributions à des projets – qui participent à la diffusion des connaissances et à l'évolution des pratiques dans le domaine.

Cette articulation entre pratique, formation et réflexion constitue un levier essentiel. Elle permet d'ajuster en continu les réponses apportées aux femmes et aux enfants, dans un environnement marqué par la complexité des situations et l'évolution des besoins.



Le travail de recherche et de formation ne se limite pas à l'interne. Il s'inscrit dans une dynamique de partage avec les partenaires du réseau et le grand public afin de faire évoluer les pratiques et d'améliorer la compréhension des violences.

#### CROISER LES REGARDS SUR LA TRAITE

**Le 13 novembre**, le Cœur des Grottes a pris part à une table ronde d'experts et expertes organisée par le CSP Genève autour de la traite des êtres humains. Cette rencontre a réuni des membres du réseau genevois engagés dans ce domaine, offrant un espace d'échanges et de collaboration. Joana Herrmann, psychologue responsable au Cœur des Grottes, a apporté son éclairage en psychotraumatologie, en particulier sur les dynamiques d'attachement traumatique et les enjeux liés à l'accompagnement des victimes.

#### RENFORCER LA COORDINATION OPÉRATIONNELLE

**Le 27 novembre**, une demi-journée d'échanges a réuni l'équipe de la Brigade de lutte contre la traite des êtres humains et la prostitution illicite (BTPI) et celle du Cœur des Grottes. Cette rencontre a permis de croiser les expertises, d'approfondir la compréhension des dynamiques liées à la traite et de mettre en dialogue les logiques d'enquête et d'accompagnement. Elle a ainsi contribué à renforcer la qualité de la coordination autour de situations particulièrement complexes.

#### CONTRIBUER À DES CADRES DE RÉFÉRENCE COMMUNS

Le Cœur des Grottes s'inscrit dans les travaux menés par la Fédération Solidarité femmes de Suisse et du Liechtenstein (DAO) autour de la place de l'enfant dans les structures d'accueil.

En septembre 2021, la Fondation Au Cœur des Grottes a contribué à une journée d'échanges à Berne, notamment à travers la co-animation d'un atelier consacré à la protection et à l'intérêt supérieur de l'enfant. Ces échanges ont permis de mettre en lumière des enjeux communs, notamment en matière de prise en charge, de financement et de travail en réseau.

Dans la continuité, le Cœur des Grottes a participé activement aux groupes de travail romands en vue de l'élaboration d'une charte enfance commune, portée par la DAO et développée avec Protection de l'enfance Suisse.

Adoptée en mai 2025, cette charte constitue aujourd'hui un cadre de référence pour les maisons d'accueil, visant à renforcer des pratiques attentives aux besoins spécifiques des enfants exposés à la violence.

À travers cette contribution, la fondation participe à une dynamique collective de partage de connaissances et à l'évolution des pratiques à l'échelle nationale.

# Statistiques



**158** pensionnaires accueillis :

**36** mamans avec un ou plusieurs enfants

**58** femmes

**64** enfants

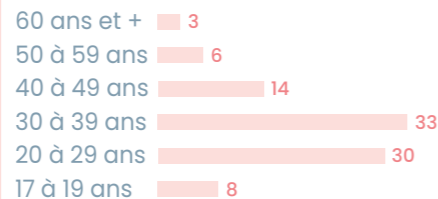
Durée moyenne des séjours

**294** jours

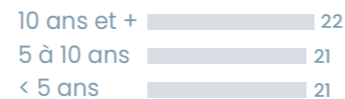


Moins de 1 mois: **7**  
 Entre 1 et 3 mois: **11**  
 Entre 3 et 6 mois: **14**  
 Entre 6 à 12 mois: **18**  
 Plus d'un an: **39**

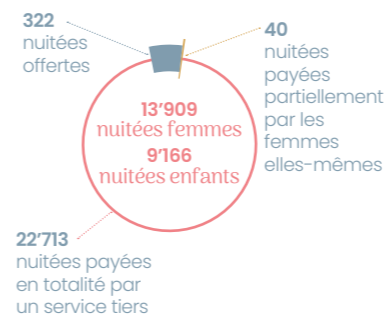
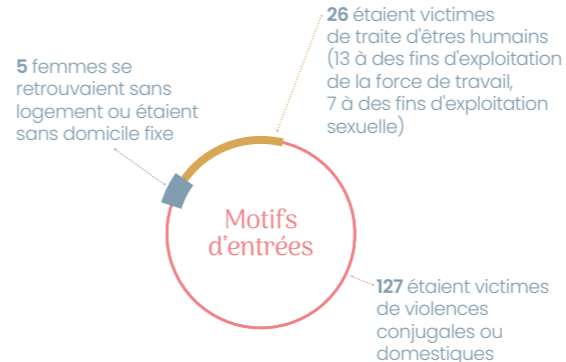
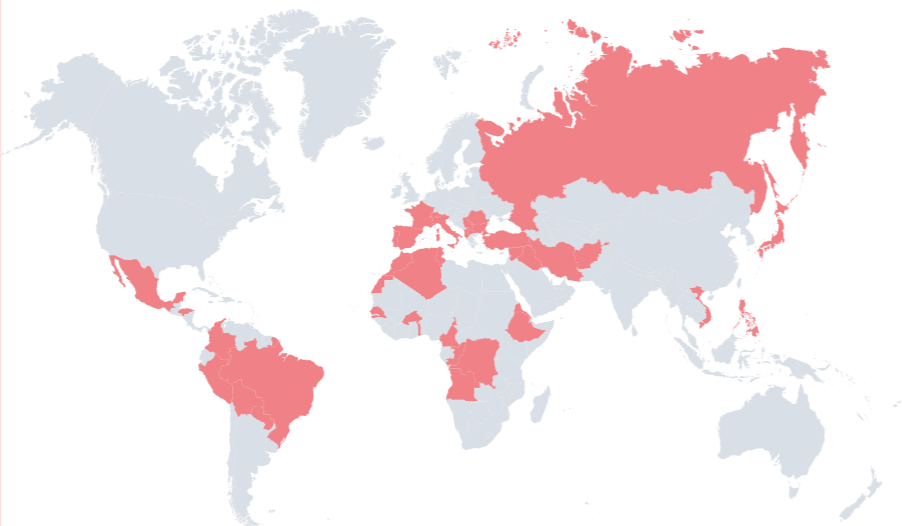
## Âge des femmes



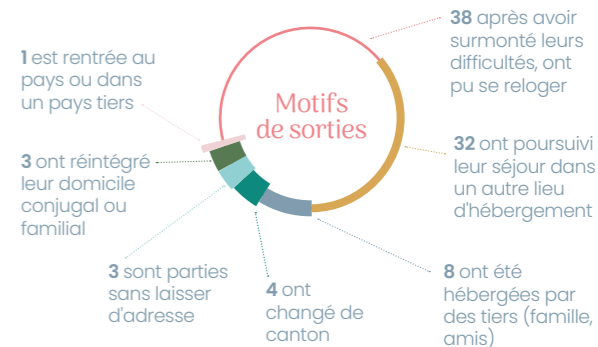
## Âge des enfants accompagnés de leur mère



## Origine des pensionnaires (femmes et enfants)



## Durant l'année écoulée, 89 pensionnaires (femmes et enfants) ont quitté le foyer :



# Rapport de l'organe de révision

bf+p

**bonnefouspartners**

**Rapport de l'organe de révision sur le contrôle restreint au Conseil de fondation « Au Cœur des Grottes », Genève**

En notre qualité d'organe de révision, nous avons contrôlé les comptes annuels (bilan, compte de résultat et diverses annexes) de la Fondation « Au Cœur des Grottes » pour l'exercice 2025 arrêté au 31 décembre 2025.

La responsabilité de l'établissement des comptes annuels incombe au Conseil de fondation alors que notre mission consiste à contrôler ces comptes. Nous attestons que nous remplissons les exigences légales d'agrément et d'indépendance.

Notre contrôle a été effectué selon la Norme suisse relative au contrôle restreint. Cette norme requiert de planifier et de réaliser le contrôle de manière telle que des anomalies significatives dans les comptes annuels puissent être constatées. Un contrôle restreint englobe principalement des audits, des opérations de contrôle analytiques ainsi que des vérifications détaillées appropriées des documents disponibles dans l'entreprise contrôlée. En revanche, des vérifications des flux d'exploitation et du système de contrôle interne ainsi que des audits et d'autres opérations de contrôle destinées à détecter des fraudes ou d'autres violations de la loi ne font pas partie de ce contrôle.

Lors de notre contrôle, nous n'avons pas rencontré d'éléments nous permettant de conclure que les comptes annuels, présentant des capitaux propres de CHF 495'403, ne donnent pas une image fidèle du patrimoine, de la situation financière et des résultats, conformément à la Swiss GAAP RPC 21 et que ces derniers ne sont pas conformes à la loi suisse et aux statuts.

Genève, le 12 Mars 2026

**bonnefouspartners audit sa**



**Bligh Rais**  
Expert-réviseur agréé ASR  
Réviseur responsable



**Serpil Arranz Makine**  
Réviseur agréé ASR

**Annexe:**

- Comptes annuels (le bilan, le compte de résultat, tableau de financement, tableau de variation des capitaux propres et annexe)
- Rapport de performance (non soumis au contrôle de l'organe de révision)

bonnefouspartners  
audit sa

Rue du Cendrier 24  
CP 1219  
1201 Genève 1  
T +41 58 307 00 00

0116 Valud  
Vevry

0116 Zug  
Zug

info@bfp.ch  
www.bonnefouspartners.ch

Ernenne certifikat EXPERT/KAUSE



# Sommaire financier

Bilan au 31 décembre 2025

## ACTIF

	2025	2024
<b>Actif circulant</b>		
Liquidités	1 294 053,22	857 819,09
Créances résultant de livraisons et prestations	265 637,55	244 261,00
Autres créances à court terme	47,40	525,40
Actifs de régularisation	9 692,35	8 035,33
	<b>1 569 430,52</b>	<b>1 110 640,82</b>
<b>Actif immobilisé</b>		
Mobilier et installations	22 415,55	1,00
Aménagement des locaux	1,00	1,00
Agencement et installation	101 253,76	8 268,47
Infrastructure informatique	5 518,52	1,00
Machine, outillage et appareil	18 752,42	25 189,03
Véhicule	3 762,50	10 212,50
Bâtiment Industrie 14	298 000,00	318 000,00
	<b>449 703,75</b>	<b>361 673,00</b>

**Total Actif** 2 019 134,27 1 472 313,82

## PASSIF

	2025	2024
<b>Capitaux étrangers à court terme</b>		
Dettes résultant de livraisons et prestations	68 096,61	126 118,19
Dettes sociales et impôts	18 411,60	30 920,50
Passifs de régularisation	157 830,95	36 408,60
	<b>244 339,16</b>	<b>193 447,29</b>

## Capitaux étrangers à long terme

Engagement du financement par leasing	12 516,59	15 360,59
	<b>12 516,59</b>	<b>15 360,59</b>

## Capitaux des fonds affectés et spéciaux

Fonds affectés	968 875,49	475 826,49
Bâtiment Industrie	298 000,00	318 000,00
	<b>1 266 875,49</b>	<b>793 826,49</b>

## Capitaux propres

Réserve Nouvelle maison	322 000,00	302 000,00
Capital de la Fondation	150 000,00	150 000,00
Résultat reporté	17 679,45	7 905,55
Résultat de l'exercice	5 723,58	9 773,90
	<b>495 403,03</b>	<b>469 679,45</b>

**Total Passif** 2 019 134,27 1 472 313,82

## COMPTE D'EXPLOITATION

Produits d'exploitation	2025	2024	Charges d'exploitation	2025	2024
<b>Pensions</b>			<b>Aides et entretien</b>		
Pensions complètes	2 454 043,30	2 320 840,75	Aides sociales	59 965,46	96 468,70
Pensions partielles	4 211,70	28 502,45	Alimentation	244 272,40	241 933,29
Pensions à charge de la Fondation	33 971,00	7 000,00	Entretien et blanchissage	14 669,85	13 248,85
Provision sur pension	1 652,85	(18 315,70)	Animations, frais de transports et médicaments	4 028,76	5 430,91
<b>Total Pensions</b>	<b>2 493 878,85</b>	<b>2 338 027,50</b>	Pensions à charge de la Fondation	33 971,00	7 000,00
<b>Subventions et donations</b>			<b>Charges d'aides et entretien couvertes par fonds affectés</b>		
Subventions Ville de Genève	856 940,00	856 940,00		(12 829,60)	(59 269,54)
Subventions Etat de Genève	1 347 000,00	800 000,00	<b>Total Aides et entretien</b>	<b>344 077,87</b>	<b>304 812,21</b>
Dons affectés	625 000,00	368 619,91	<b>Total Salaires et charges sociales</b>		
Dons des collectivités publiques	34 800,00	39 700,00		3 859 464,08	3 504 168,86
Dons des corporations privées et particuliers	187 138,99	524 284,74	<b>Total Autres charges d'exploitation</b>		
<b>Total Subventions et dons</b>	<b>3 050 878,99</b>	<b>2 589 544,65</b>		633 072,82	745 774,71
<b>Produits sociaux</b>			<b>Charges frais affectés</b>		
Produits des emplois solidarités et aidés	1 917,75	15 798,60		211 951,00	553 471,65
<b>Total Produits sociaux</b>	<b>1 917,75</b>	<b>15 798,60</b>	<b>Total charges d'exploitation</b>		
<b>Autres produits</b>				<b>5 048 565,77</b>	<b>5 108 227,43</b>
Autres produits	0,00	575,00	<b>Total produits d'exploitation</b>		
<b>Total Autres produits</b>	<b>0,00</b>	<b>575,00</b>		<b>5 546 675,59</b>	<b>4 943 945,75</b>

	2025	2024
<b>Résultat d'exploitation</b>	<b>498'109,82</b>	<b>(164'281,68)</b>
<b>Produits et charges hors exploitation</b>		
Produits financiers	2 564,02	2 630,40
Charges financières	(3 083,41)	(3 382,11)
Produits exceptionnels et exercices antérieurs	9 068,87	643,86
Charges exceptionnelles et exercices antérieurs	(7 886,72)	(10 688,31)
<b>Total produits et charges hors exploitation</b>	<b>662,76</b>	<b>(10 796,16)</b>
<b>Résultat opérationnel avant variation du capital des fonds</b>	<b>498 772,58</b>	<b>(175 077,84)</b>
<b>Dotations fonds affectés</b>		
Dotations fonds affectés	(705 000,00)	(476 379,79)
<b>Utilisations fonds affectés</b>		
Utilisations fonds affectés	211 951,00	553 471,65
<b>Utilisation Leg Plantard</b>		
Utilisation Leg Plantard	(20 000,00)	(20 000,00)
<b>Dotation Réserve Nouvelle maison</b>		
Dotation Réserve Nouvelle maison	20 000,00	20 000,00
<b>Allocation au capital libre</b>		
Allocation au capital libre	(5 723,58)	(9 773,90)
<b>Affectation du capital libre</b>		
Affectation du capital libre	0,00	107'759,88
<b>Résultat après allocations au capital</b>	<b>0,00</b>	<b>0,00</b>

# Remerciements

La **Fondation Au Cœur des Grottes** adresse ses plus sincères remerciements à l'ensemble des personnes et partenaires qui, par leur soutien financier, matériel ou humain, contribuent à la poursuite et au développement de ses missions.

Nous exprimons notre profonde gratitude à la **République et canton de Genève**, à la **Ville de Genève**, ainsi qu'à l'**Office fédéral de la police (fedpol)**, pour leur appui déterminant. Leur engagement constant nous permet de maintenir un accompagnement de qualité auprès des personnes que nous soutenons.

Nous remercions chaleureusement les **communes genevoises** qui nous accordent leur confiance

et leur solidarité: **Anières, Choulex, Genthod, Jussy, Meyrin, Plan-les-Ouates, Satigny, Thônex, Vandoeuvres** et **Versoix**.

Notre reconnaissance s'adresse également aux **fondations partenaires** dont la générosité et l'engagement rendent possibles de nombreux projets: **A New Path For Life, Fondation Alice et Karl Schenkel-Wagner, Fondation Anita Chevalley, Fondation Francis & Marie France Minkoff, Fondation Frederic Eck, Fondation Johann et Luzia Grässli, Loterie Romande** et **Fondation Stella**.

Nous tenons à remercier tout particulièrement le **Rotary Genève-Lac**, ainsi que The Woodward-Auberge Collection et Pomellato pour les

événements organisés au bénéfice de la fondation. Leur engagement solidaire a contribué de manière significative au rayonnement de nos actions.

Un grand merci aux **entreprises, associations et institutions partenaires** qui s'engagent à nos côtés et participent activement à la réalisation de nos projets. Leur soutien, sous diverses formes, est essentiel à notre fonctionnement.

Nous exprimons également notre gratitude aux **bénévoles** et aux **personnes** qui offrent leur temps et leur énergie pour soutenir la vie de la Fondation. Leur implication, même ponctuelle, constitue une richesse précieuse et un témoignage fort d'engagement.

Nos remerciements s'adressent enfin aux **donatrices et donateurs privés** dont la générosité renforce notre capacité d'action au quotidien.

Nous remercions chaleureusement **Groseille**, dont le talent et la sensibilité donnent vie à nos projets et subliment chacun de nos supports de communication.

Nous sommes profondément reconnaissants envers les **membres du Conseil de Fondation**, dont l'accompagnement éclairé et l'engagement constant renforcent la durabilité de nos actions.

C'est grâce à vous toutes et tous que la Fondation Au Cœur des Grottes peut continuer à agir avec bienveillance et détermination. **Merci du fond du cœur!**



*au cœur*   
des grottes

Fondation Au Cœur des Grottes  
Foyer pour femmes seules  
ou avec leurs enfants  
Rue de l'Industrie 14 – 1201 Genève

Tél 022.338.24.80  
info@coeur.ch  
www.coeur.ch

**VOUS SOUHAITEZ SOUTENIR  
NOS ACTIONS?**

*La Fondation Au Cœur des Grottes  
vous remercie chaleureusement  
pour vos dons.*



CCP: 17-399341-9  
IBAN: CH75 0900 0000 1739 9341 9